

ESPECIAL
MUJERES
EN SUSTENTABILIDAD



“Especial Mujeres en Sustentabilidad
de Diario Sustentable”

2025

introducción

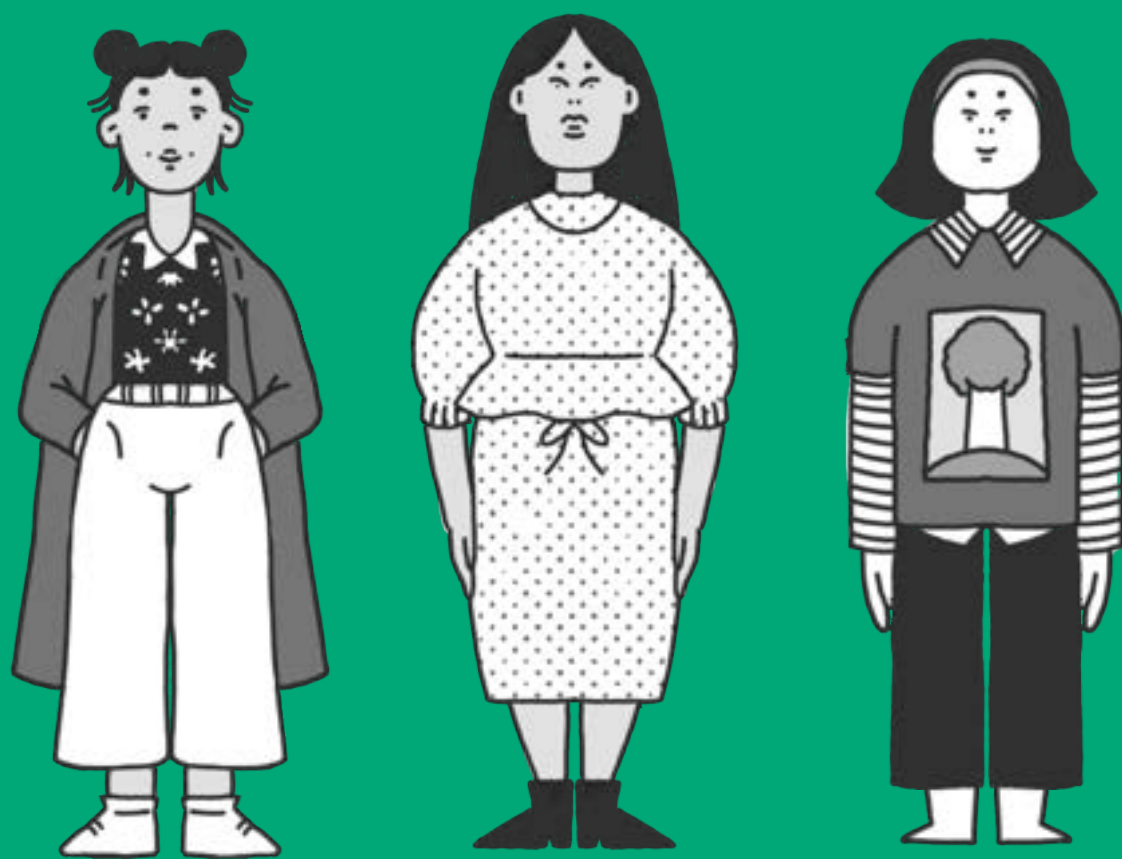
En Diario Sustentable, hemos tenido el privilegio de conversar con más de 80 mujeres que, desde distintos ámbitos —empresas, emprendimientos, fundaciones y la academia— están impulsando soluciones para un mundo más sustentable. A través de sus historias, no solo visibilizamos los desafíos que enfrentan, sino que también destacamos su impacto tangible en la construcción de un futuro más equitativo y resiliente.

Desde que nació mi hija Candelaria, hace casi cuatro años, he sentido un compromiso aún más profundo por visibilizar historias de mujeres. Es un propósito personal que he querido reflejar en Diario Sustentable, destacando a aquellas que están liderando el cambio, la innovación, conocimiento y acción.

En este recorrido, conocimos a científicas que investigan soluciones clave, a emprendedoras que desarrollan proyectos transformadores y a líderes que construyen alianzas para enfrentar la crisis climática y social.

Hoy, en Diario Sustentable, celebramos el poder de las mujeres que, con su talento y dedicación, están redefiniendo el rumbo de la sustentabilidad. Sus historias no solo inspiran, sino que también nos demuestran que el cambio es posible y que ya está en marcha.

Felipe León Papic
Fundador, Diario Sustentable



Empresas

- Especial Mujeres en Sustentabilidad -



Gabriela Guarda
Nestlé Chile

pág 09



Andrea Nuñez
AFP Capital

pág 10



Daniela Saieg
Arauco

pág 11



Claudia Castro
Sodimac

pág 12



María José López
Arco Prime

pág 13



Valeria Andía
WOM Chile

pág 14



Karla Díaz
Compañías CIC

pág 15



Indira Orta
Compañías CIC

pág 15



Carolina Rico
Empresas IANSA

pág 16



Camila Arriagada
Empresas IANSA

pág 16



Eliana Restrepo
Seguros Sura

pág 17



Lorena Talma
Arcos Dorados

pág 18



Francisca Florenzano
Entel

pág 19



Francisca Leiva
Casaideas

pág 20



Valentina Lagos
Emprediem

pág 21



Noelia Orts
Viña Emiliana

pág 22



Carolina Gotuzzo
VSPT WINE GROUP

pág 23



Josefina Astaburuaga
Viña Montes

pág 24



Paola Calorio
Coca-Cola Chile

pág 25



Marcela Díaz
Amazon Web Services (AWS)

pág 26



Valéria Michel
Tetra Pack

pág 27



Cristina Olmos
Barry Callebaut

pág 28



Marcela Siri
L'Oreal Groupe Chile

pág 29



Lola Senarega
NTT Data

pág 30



Jocelyn Black
Cambridge Business Association

pág 31



Andrea Ramos
Kilimo

pág 32



Bernardita Correa
IKEA Chile, Colombia y Perú

pág 33



Bernardita Varas
Aramark

pág 34



Eliana Moreno
Unibag

pág 35



María Irene Soto
Mallplaza

pág 36



Carolina Díaz
Espacio Urbano

pág 37



Laura Viegas
Inchcape Américas

pág 38



Fernanda Carvajal
BYD

pág 39



Johanna Badilla
Clínica Davila

pág 40



Tiare Levinier
Clínica Santa María

pág 41



Yasmeri Morales
MAPFRE

pág 42



Mónica Maureira
Reale Seguros Chile

pág 43



Mónica Gazmuri
Anesco Chilke A.G.

pág 44



Carolina Rivera
Armony Sustentable

pág 45



Leandra Medina
GPM AG

pág 46



Melisa Reley
Shumanga

pág 47



Paola Salazar
GEC Sostenibilidad Social

pág 48



Romina Lara
Traza Circular

pág 49



Madie Padilla
Grenergy

pág 50



Daniela Lobos
Eco Fletes Litoral SpA

pág 51

Gabriela Guarda

Desafíos

Nestlé enfrenta el reto de transformar su cadena de valor hacia un modelo más sustentable. La producción de materias primas bajo prácticas regenerativas y la reducción del uso de plástico virgen requieren inversión en tecnología e infraestructura. Además, fortalecer la cultura del reciclaje y mejorar la eficiencia en la gestión de residuos siguen siendo desafíos clave para avanzar en economía circular y minimizar la huella ambiental.

Logros

La empresa, bajo el liderazgo de Gabriela, ha implementado prácticas regenerativas en más del 40% de sus productores de leche fresca, reduciendo la erosión del suelo y promoviendo la biodiversidad. Además, ha logrado que más del 20% de su producción láctea provenga de procesos sostenibles. La empresa también trabaja en el diseño de envases reciclables y en alianzas estratégicas para mejorar la infraestructura de reciclaje, contribuyendo a la reducción de desechos plásticos y desperdicio de alimentos.



La gerente de sustentabilidad de Nestlé Chile, lidera la implementación de estrategias ambientales y de relacionamiento comunitario.

Con más de 7 mil trabajadores y nueve fábricas en Chile, la compañía apuesta por la agricultura regenerativa, la reducción de residuos y la circularidad del plástico.

A través de alianzas y programas de innovación, Nestlé Chile impulsa una producción sostenible que optimiza recursos y reduce su impacto ambiental, alineándose con los Objetivos de Desarrollo Sostenible.

Andrea Núñez

Gracias a la gerente de servicios de AFP Capital, la empresa ha integrado de manera efectiva la sostenibilidad y la digitalización en su modelo de negocio.

Andrea ha guiado a la compañía hacia una mejora continua en la atención al cliente, adaptándose a los cambios del sistema previsional chileno y optimizando los procesos para satisfacer las demandas de los afiliados.



Desafíos

La empresa enfrenta el reto de adaptar sus servicios a las nuevas demandas de sostenibilidad y digitalización en el sector previsional. La implementación de la Reforma de Pensiones, sumada a la necesidad de mejorar la atención al cliente en un contexto digital, implica desafíos en términos de eficiencia, accesibilidad y comunicación clara.

Logros

Con el liderazgo de Andrea, la empresa ha logrado importantes hitos, como la obtención de las certificaciones ISO 9001 y 10002, lo que refuerza su compromiso con la calidad y la resolución eficiente de quejas. Además, la empresa ha ampliado su capacidad de atención al cliente mediante innovadoras soluciones digitales, como el servicio de Video Atención y su primer Centro de Servicio en un centro comercial, mejorando la accesibilidad y satisfacción de los afiliados.

Daniela Saieg

Desafíos

Enfrentar el cambio climático y la pérdida de biodiversidad requiere un cambio cultural profundo. Históricamente, el acceso a los bosques ha sido restringido por temor a daños ambientales. Transformar esta percepción, educar a la comunidad y demostrar que la inclusión de personas en la gestión forestal es clave para su conservación han sido retos fundamentales para la sostenibilidad y la resiliencia del entorno.

Logros

Gracias a la gestión de Daniela, “Bosque Abierto” ha impulsado más de 500 iniciativas comunitarias en espacios forestales. Destaca el “Parque Libro Abierto” en Santa Olga, que restauró un área afectada por incendios con 15 mil especies nativas. Este modelo ha demostrado que la participación local no solo fortalece la biodiversidad, sino que también reduce riesgos ambientales y mejora la calidad de vida de las comunidades.



Daniela lidera desde su creación el programa “Bosque Abierto” de ARAUCO, una iniciativa pionera en sustentabilidad que fomenta el acceso a los bosques para actividades recreativas, educativas y culturales.

Con más de 170 mil participantes en seis regiones de Chile, ha impulsado la conservación a través de proyectos con pertenencia local, promoviendo la colaboración entre comunidad y empresa para reducir incendios y fortalecer la biodiversidad.

Claudia Castro



Con más de 28 años de experiencia en Sodimac, Claudia ha transformado la Gerencia de Personas en una pieza clave de la sostenibilidad de la empresa. Desde su rol como líder, ha impulsado programas que benefician tanto a los empleados como a la comunidad.

Gracias a su gestión, Sodimac ha implementado iniciativas como “La Hora Silenciosa” y programas de formación integral, que reflejan su compromiso con el bienestar, la diversidad y la equidad, consolidando su posición como un modelo empresarial en Chile.

Desafíos

Claudia enfrenta el reto de liderar la Gerencia de Personas en Sodimac, con una fuerza laboral de 14 mil personas, su principal desafío es crear espacios inclusivos, seguros y con un buen clima laboral, promoviendo la equidad, diversidad y desarrollo profesional. Además, la digitalización y el avance de la inteligencia artificial representan retos clave para el crecimiento integral y bienestar de los empleados.

Logros

Sodimac, bajo el liderazgo de Claudia, ha logrado posicionarse como un referente en sostenibilidad y bienestar laboral. Destacan los programas “Construyendo Sueños de Hogar” y “Nuestra Casa Contigo”, que mejoran la calidad de vida de los trabajadores más vulnerables. Además, la empresa ha logrado un 85% de sindicalización, y se encuentra entre los mejores lugares para trabajar en Chile, promoviendo la inclusión y la equidad en la industria.

María José López



La gerente de crecimiento estratégico y sostenibilidad en Pronto Copec, ha sido clave en la integración de la sostenibilidad en el corazón de la estrategia empresarial.

Con más de cinco años de experiencia, María José lidera la transición de la compañía hacia un modelo enfocado en reducir el impacto ambiental y mejorar la experiencia del cliente. En su rol, Pronto Copec avanza hacia el objetivo de ser Cero Residuos para 2029, enfrentando retos clave como la gestión de residuos, la optimización de procesos de reciclaje y la educación tanto de colaboradores como de clientes.

Desafíos

Pronto Copec enfrenta desafíos para alcanzar los Cero Residuos para 2029. Uno de los principales retos es la gestión eficiente de residuos, lo que requiere optimizar los procesos de reciclaje y la reducción de desperdicios. Además, el compromiso activo de los colaboradores y la sensibilización de clientes sobre prácticas sostenibles es esencial. Todo esto se logra, según María José, a través de innovación y educación ambiental.

Logros

Bajo su dirección, Pronto Copec ha implementado una estrategia de sostenibilidad que incluye la circularidad de residuos y otras iniciativas para reducir su huella ambiental. La alianza con Food for Future y Avícola Coliumo en el proyecto de valorización de residuos orgánicos alimenticios ha sido clave. Esta acción no solo reduce el impacto ambiental, sino que también promueve la economía circular, demostrando el éxito de un enfoque integral de sostenibilidad.

Valería Andía

Desafíos

Reducir la brecha digital en Chile sigue siendo un reto clave, especialmente en zonas rurales con acceso limitado a internet. Garantizar conectividad de calidad implica superar barreras geográficas y regulatorias, así como fomentar la inclusión digital a través de la educación. Otro desafío crítico es integrar tecnologías sostenibles que minimicen el impacto ambiental del sector de telecomunicaciones.

Logros

Bajo el liderazgo de Valeria, WOM ha conectado 203 escuelas en 90 comunas, beneficiando a más de 50 mil estudiantes. Impulsó las Becas WOM-Duoc UC, brindando acceso a internet y capacitación en tecnologías emergentes. También ha desarrollado iniciativas de economía circular en telecomunicaciones, promoviendo la reutilización de equipos y reduciendo la huella ambiental del sector.



La gerente de sostenibilidad y asuntos públicos de WOM, lidera iniciativas que están transformando la conectividad en Chile con un enfoque sostenible e inclusivo.

Con más de una década de experiencia en sustentabilidad, ha posicionado a WOM como un referente en equidad digital, impactando a comunidades vulnerables mediante programas educativos y alianzas estratégicas. Su visión no solo reduce la brecha digital, sino que impulsa un modelo de telecomunicaciones responsable con el medioambiente.

Indira Orta & Karla Díaz



- **Indira Orta, coordinadora del Sistema Integrado de Gestión en Compañías CIC, lidera la implementación de normas ISO, certificaciones ambientales y reducción de huella de carbono, impulsando la economía circular y la sostenibilidad.**
- **Karla Díaz, jefa de calidad de vida, diversidad, equidad e inclusión, trabaja en la integración de iniciativas sociales y ambientales dentro y fuera de la empresa. Ambas contribuyen a consolidar a CIC como referente en gestión responsable y transformación empresarial sostenible.**

Desafíos

Para 2025, CIC se enfocará en consolidar la economía circular y profundizar la cultura de sostenibilidad. Indira, busca optimizar la gestión ambiental y reducir aún más la huella de carbono, mientras que Karla prioriza la equidad y expansión de proyectos comunitarios, integrando sostenibilidad en la cultura corporativa. Innovación y compromiso social serán claves en su estrategia para un impacto duradero.

Logros

Indira ha liderado la certificación ISO 14001 y la gestión de huella de carbono, obteniendo reconocimientos en el programa Huella Chile. Su trabajo ha mejorado la segregación y recuperabilidad de residuos. Karla Díaz ha impulsado programas de inclusión, voluntariado y economía circular, como la Comunidad de Jardineros CIC. Ambas han transformado a CIC en un referente de sostenibilidad y compromiso social.

Carolina Rico & Camila Arriagada



Las profesionales lideran iniciativas de sostenibilidad en Empresas IANSA, promoviendo la innovación en la gestión ambiental.

Carolina, jefa de aseguramiento de calidad, optimiza procesos en la Planta de Nutrición Animal, mientras que Camila, Ingeniera en Sostenibilidad, impulsa la Economía Circular y la Ley REP.

Su labor conjunta ha permitido reducir la huella de carbono mediante proyectos como el compostaje Bokashi, integrando prácticas sustentables en la producción.

Desafíos

Uno de los principales retos en sostenibilidad es transformar la cultura organizacional para adoptar prácticas responsables. El cambio de mentalidad en generaciones con paradigmas tradicionales exige educación ambiental continua. Además, lograr la integración transversal de la variable medioambiental en el negocio requiere colaboración interdepartamental, inversiones en tecnología sostenible y el cumplimiento riguroso de normativas ambientales.

Logros

Gracias al liderazgo de Carolina y Camila, Empresas IANSA ha implementado con éxito el compostaje Bokashi, reduciendo el tiempo de procesamiento de residuos de 3 meses a 40 días. Este avance ha generado un subproducto útil para la comunidad y ha disminuido significativamente la huella de carbono. Asimismo, se ha incentivado la adopción de modelos de economía circular, fortaleciendo el cumplimiento de la Ley REP y promoviendo la innovación ambiental en la industria.

Eliana Restrepo

Desafíos

Eliana identifica los principales desafíos de sostenibilidad para 2025 desde dos enfoques: la experiencia de los colaboradores y el impacto social. Desde su rol, destaca la importancia de crear un entorno inclusivo que permita a cada individuo aportar a la organización desde su sentido de vida, promoviendo la pluralidad y el bienestar colectivo.

Logros

Seguros SURA ha consolidado su compromiso con la sostenibilidad mediante la creación de la Biblioteca SURA en 2024. Con más de 2,500 títulos disponibles, la biblioteca ha registrado más de 2,000 préstamos, reflejando el interés de los colaboradores por la lectura.

Además, la empresa ha sido reconocida como una de las mejores para prácticas universitarias y la mejor aseguradora para jóvenes profesionales en Chile, destacando su cultura inclusiva y flexible.



La vicepresidenta de Talento Humano en Seguros SURA Chile, ha sido una pieza clave en la transformación de la compañía hacia un modelo más sostenible e inclusivo.

Con su liderazgo, ha puesto en marcha proyectos que fomentan el bienestar de sus colaboradores y el impacto social.

Lorena Talma



Gerente de comunicaciones corporativas en Arcos Dorados Chile, empresa operadora de McDonald's, lidera iniciativas de sostenibilidad en la industria de comida rápida. A través de la estrategia "Receta del Futuro", ha impulsado proyectos de impacto ambiental y social, enfocándose en economía circular, reciclaje y bienestar comunitario.

Su trabajo ha sido clave en la consolidación de Arcos Dorados como referente en sostenibilidad, obteniendo reconocimientos por su compromiso con la gestión responsable de residuos y el desarrollo sostenible en Chile.

Desafíos

A pesar del progreso en sostenibilidad en Chile, aún persiste la necesidad de una transformación integral en las cadenas de valor. Para 2025, su objetivo es consolidar un modelo de negocio alineado con la economía circular, impulsando políticas de impacto real que logren un equilibrio entre crecimiento económico y responsabilidad ambiental.

Logros

Bajo su liderazgo se desarrollaron iniciativas como "Recicla tu colilla", que ha recuperado 130 mil colillas de cigarro, y "Plan Mascarillas", que ha reciclado 142 mil unidades. Además, "Recicla tu uniforme" reutiliza textiles en desuso sin generar residuos contaminantes. Estas acciones han posicionado a la empresa en el top 100 de Merco Empresas y la han destacado en las mediciones de Marcas Ciudadanas CADEM por su contribución a la sostenibilidad.

Francisca Florenzano



La gerente de sostenibilidad y comunicaciones de Entel, lidera la implementación de la Estrategia de Sostenibilidad 2024-2030 de la compañía.

Bajo su dirección, Entel ha adoptado un enfoque integral, transformando la empresa para enfrentar los desafíos sociales y ambientales.

Con especial atención en la economía circular, la innovación tecnológica y la inclusión social, Francisca promueve un futuro más responsable y sostenible para la compañía.

Desafíos

El cambio climático sigue siendo una prioridad y, tanto el sector público como privado, deben desarrollar estrategias para abordar la problemática. Además, la escasez de recursos exige una gestión eficiente, promoviendo prácticas de consumo responsable y fortaleciendo la economía circular. El impulso de tecnologías sostenibles será clave para optimizar el uso de recursos limitados y minimizar residuos.

Logros

Uno de los mayores logros de Entel ha sido el apagado de su red 2G en Chile, una iniciativa que mejora la calidad de su servicio mediante el uso de tecnologías más avanzadas como 4G y 5G, y reduce significativamente su huella de carbono.

Además, la empresa ha reciclado 295 kilogramos de dispositivos electrónicos a través de alianzas con municipalidades y expertos en reciclaje. Este proyecto, muestra el impacto positivo de Entel en sostenibilidad.

Francisca Leiva

Desafíos

Para 2025, la sostenibilidad enfrenta grandes desafíos, como la necesidad de integrar el cambio climático en las estrategias empresariales. Francisca destaca la urgencia de no solo mitigar el impacto ambiental, sino también de evaluar cómo las empresas son afectadas por estos cambios. Además, enfatiza la importancia de incluir la variable social en la sostenibilidad, promoviendo el involucramiento real de las comunidades.

Logros

Gracias a Francisca, Casaideas ha incorporado productos de economía circular, como sustrato para macetas y compost, creados a partir de pallets reciclados. Además, ha impulsado la reutilización textil, transformando uniformes en desuso en mochilas y bolsos mediante alianzas con organizaciones sociales. Estas iniciativas no solo reducen residuos, sino que generan oportunidades para comunidades vulnerables y fomentan la inclusión social.



La gerente corporativa de sostenibilidad en Casaideas, lidera la transformación sostenible de la empresa, integrando estrategias de economía circular, reducción de residuos y disminución de la huella de carbono.

Su trabajo no solo busca minimizar los impactos ambientales, sino también fortalecer la relación con comunidades, impulsando proyectos de educación ambiental y vinculación social. Su gestión ha posicionado la sostenibilidad como un pilar clave en la compañía.

Valentina Lagos



Socia y directora de impacto de Emprediem, lidera estrategias innovadoras que promueven la sostenibilidad y el emprendimiento social en Chile. Con una visión alineada al triple impacto, impulsa modelos de negocio responsables, mentoría y educación sostenible.

Su gestión ha sido clave en la articulación de alianzas y programas que benefician a miles de emprendedores. A través de la Academia Sostenible y la Red de Mentores de Impacto, Valentina fomenta la colaboración entre actores clave para generar transformaciones concretas en el ecosistema emprendedor.

Desafíos

Impulsar la sostenibilidad en el ecosistema emprendedor exige superar barreras estructurales y fomentar la cooperación intersectorial. Valentina enfrenta el reto de integrar criterios ESG en los negocios, garantizando viabilidad económica sin comprometer el impacto ambiental y social. Además, busca fortalecer la educación emprendedora y la mentoría, promoviendo modelos de negocio escalables y sostenibles a largo plazo.

Logros

Bajo su liderazgo, Emprediem ha capacitado a más de 1,500 emprendedores en sustentabilidad y ha generado más de 21 mil reuniones estratégicas en Rondas de Negocios con Impacto. Valentina también ha impulsado la Red de Mentores de Impacto con 180 expertos, fortaleciendo startups con propósito y liderando su recertificación como Empresa B, reafirmando el compromiso de Emprediem con la sostenibilidad y el comercio justo.

Noelia Orts

Desafíos

La viticultura orgánica enfrenta retos importantes, como el cambio climático, que altera las condiciones para los viñedos. La adaptación a nuevas variedades de uva, técnicas de riego eficientes y la mitigación de fenómenos extremos como sequías y heladas son esenciales. Además, la industria debe fomentar la educación, sensibilizando al consumidor sobre la importancia de elegir productos sostenibles.

Logros

En 2021, su vino Gé fue galardonado como el mejor vino de Chile por James Suckling y en 2025 fue reconocida como Enóloga Revelación del Año por la Guía Descorchados 2025

Ha liderado proyectos de investigación pioneros sobre la biodiversidad y el cambio climático, participando en la Federación Biodinámica y publicando artículos científicos sobre servicios ecosistémicos en la agroindustria.



Enóloga en Viña Emiliana, ha jugado un rol esencial en la evolución de la viticultura orgánica en Chile, con un enfoque centrado en la sostenibilidad y la biodiversidad. Viña Emiliana, pionera en vinos orgánicos en el país, emplea prácticas biodinámicas para trabajar con los ciclos naturales de la tierra.

Noelia ha sido clave para posicionar a la viña como un referente de producción responsable, combinando la calidad de sus vinos con el respeto al medio ambiente y la innovación en la viticultura.

Carolina Gotuzzo



Directora de asuntos corporativos y sustentabilidad en VSPT Wine Group.

Lidera la transformación sostenible de la empresa, consolidándose como un referente en la industria vitivinícola.

Cómo Gold Member de IWCA, impulsa la descarbonización y la gestión eficiente de recursos. Su enfoque estratégico integra biodiversidad, energías renovables y equidad, posicionando a VSPT como líder global en prácticas sostenibles y responsabilidad ambiental.

Desafíos

VSPT Wine Group enfrenta el desafío de reducir su huella de carbono en toda la cadena de valor, desde el viñedo hasta la botella. La creciente escasez hídrica exige implementar tecnologías innovadoras para la gestión eficiente del agua. Además, fortalecer la conservación de la biodiversidad y expandir el uso de energías renovables son objetivos clave en su estrategia para garantizar un impacto ambiental positivo y sostenible.

Logros

Bajo el liderazgo de Carolina Gotuzzo, VSPT Wine Group ha implementado una estrategia de sostenibilidad que refuerza la cultura organizacional y la innovación.

La empresa es miembro fundador de IWCA, alcanzando la categoría Gold Member. Ha optimizado su gestión hídrica, aumentado el uso de energías renovables y consolidado su Master Plan de Biodiversidad, fortaleciendo su compromiso con el medioambiente.

Josefina Astaburuaga



Head of Impact en Viña Montes. Josefina Astaburuaga ha liderado la Estrategia de Impacto Positivo en Medio Ambiente vinculando comunidades, proveedores y trabajadores.

Con operaciones en Chile y Argentina, Viña Montes integra la sustentabilidad en su ADN, consolidándose como empresa B.

Su compromiso con la innovación y la responsabilidad ambiental impulsa proyectos clave, como la gestión hídrica en el Valle de Colchagua, fortaleciendo su impacto en la industria vitivinícola.

Desafíos

Los desafíos clave son: reducir emisiones en alcance 1, 2 y 3, garantizar transparencia con datos verificables y convertir la sustentabilidad en un eje estratégico. Las empresas que no adopten estas medidas perderán relevancia y Josefina ha impulsado esta visión, fomentando la medición y acción real en el negocio.

Las empresas que no adopten estas medidas perderán relevancia y Josefina ha impulsado esta visión en Viña Montes, fomentando la medición y acción real en cada eslabón del negocio.

Logros

Josefina ha logrado transformar la cultura organizacional para integrar la sustentabilidad como un valor estratégico, facilitando la adopción de indicadores clave que generan valor en todas las áreas.

Destaca su participación en el proyecto “Gestión Hídrica Corporativa”, donde 25 viñas del Valle de Colchagua miden su Huella de Agua en alianza con Corfo, Fundación Chile y otros actores clave.

Paola Calorio



Coca Cola Chile refuerza su compromiso en sostenibilidad y la economía circular con la inauguración de Re-Ciclar, una innovadora planta de reciclaje.

Esta iniciativa, liderada por Paola, directora de asuntos públicos, sustentabilidad y comunicaciones para Chile, Bolivia y Paraguay, busca convertir el reciclaje en un pilar cultural, promoviendo la reutilización de envases y fortaleciendo alianzas estratégicas para generar impacto positivo en las comunidades.

Desafíos

El principal desafío es integrar el reciclaje en la cultura ciudadana. Aunque el país ha avanzado en la economía circular, aún persisten barreras en infraestructura, educación y participación comunitaria. “Reciclar no es solo una acción individual, es una decisión colectiva”, enfatiza Paola, destacando la necesidad de colaboración entre empresas, recicladores, comunidades y reguladores para lograr un impacto real y sostenible.

Logros

En 2024, Coca Cola consolidó su liderazgo en sostenibilidad con la apertura de Re-Ciclar, permitiendo fabricar nuevas botellas con plástico reciclado. Este avance refuerza la estrategia de economía circular, reduciendo la dependencia del plástico virgen y promoviendo la reutilización de materiales.

Además, la compañía impulsa iniciativas de educación ambiental y empoderamiento de recicladores.

Marcela Díaz

Desde su rol como líder de sostenibilidad en AWS, impulsa estrategias para reducir la huella ambiental y promover prácticas responsables. Desde la vereda del desarrollo de negocio y como Embajadora de Sostenibilidad, ha integrado iniciativas que optimizan recursos como el agua y la energía.

Su liderazgo ha sido clave en la alineación de AWS con sus metas globales de carbono cero y eficiencia operativa, generando impacto positivo en comunidades y fortaleciendo la economía circular.



Desafíos

AWS enfrenta el reto de integrar sostenibilidad en sus operaciones sin comprometer la innovación y el crecimiento. La gestión del agua en zonas críticas, la reducción de emisiones de carbono y la adopción de energías renovables son puntos clave. Marcela lidera la divulgación de estrategias que facilitan la adopción de prácticas responsables dentro y fuera de la compañía, fomentando cambios estructurales en el sector.

Logros

Bajo el liderazgo de Marcela, AWS ha fortalecido su impacto en sostenibilidad con iniciativas como el Squad de Sostenibilidad en Colombia, reduciendo plásticos y promoviendo voluntariados. Además, su impulso ha permitido la optimización del riego en la cuenca del Maipo, ahorrando 200 millones de litros de agua anuales. Su enfoque en energías renovables contribuyó a que AWS alcanzara su meta del 100% en 2023, siete años antes de lo previsto.

Valéria Michel

Desafíos

El principal reto de Tetra Pak es aumentar la tasa de reciclaje de envases en cada mercado, adaptando estrategias según su infraestructura. En Chile, el foco está en mejorar la recolección y educación ambiental, mientras que en Argentina y Paraguay se busca optimizar la llegada de materiales a plantas de reciclaje.

Según Valéria, cada país requiere soluciones específicas para fortalecer la economía circular y reducir residuos.

Logros

Valéria ha liderado proyectos clave como la instalación de la primera planta de reciclaje integrada en Chile, facilitando la recuperación de envases de cartón para bebidas. También ha impulsado alianzas con municipios y ONG para mejorar la recolección y educación ambiental.

Su liderazgo ha permitido fortalecer la colaboración público-privada, generando avances en infraestructura y optimización de procesos de reciclaje en la región.



La directora de sustentabilidad de Tetra Pak para el Cono Sur, lidera estrategias para optimizar el reciclaje de envases en Chile, Argentina, Uruguay, Paraguay y Brasil.

Con 27 años de experiencia en sostenibilidad, impulsa proyectos para fortalecer la economía circular y mejorar la infraestructura de recolección. Su enfoque se basa en desarrollar soluciones alineadas con las necesidades locales y en promover la reducción de la huella de carbono.

Marcia Olmos



En su rol como gerente de marketing para Latam y Embajadora de Seeds for Change, se dedica a promover prácticas responsables tanto dentro como fuera de la empresa.

Con un enfoque claro en educar y empoderar a los actores de la industria del cacao, Marcia lidera programas que buscan mejorar las condiciones de vida de los agricultores, restaurar ecosistemas y destacar la importancia de la sostenibilidad.

Desafíos

Enfrenta el desafío de transformar la industria del cacao hacia la sostenibilidad. Según ella, la sostenibilidad debe ser explicada de manera clara y simple para que más personas se conecten con ella.

Además, trabaja para integrar prácticas responsables tanto a nivel interno como externo, impulsando el compromiso de empleados y clientes en un futuro más sostenible y responsable.

Logros

Ha impulsado iniciativas de sostenibilidad en Barry Callebaut promoviendo programas como Forever Chocolate y Cocoa Horizons, que buscan mejorar las condiciones de vida de los agricultores, promover prácticas agrícolas responsables y restaurar ecosistemas. Como Embajadora de Seeds for Change, educa a emprendedores del cacao sobre la importancia de las materias primas sostenibles, fomentando un cambio significativo en la industria del chocolate.

Marcela Siri

Desafíos

Marcela enfrenta el reto de aumentar la equidad de género en ciencia y tecnología, donde solo el 33% de los investigadores son mujeres. Además, Chile es el único país de América Latina en el ranking global de estrés hídrico.

Su liderazgo en L'Oréal busca generar impacto mediante el uso eficiente del agua y la energía, promoviendo soluciones sostenibles y programas de inclusión.

Logros

Bajo la dirección de Marcela, L'Oréal Chile ha recopilado 170 kilos de cabello con Matter of Trust para la creación de agropelo y petropelo. Además, For Women in Science ha premiado a 42 científicas en Chile desde 2007.

Estas acciones han sido reconocidas con el Premio Conecta 2024 y el Premio Iniciativas Sustentables 2022, consolidando su liderazgo en innovación sostenible y equidad de género.



La directora de asuntos corporativos, engagement & sostenibilidad en L'Oréal Group Chile, impulsa estrategias de sostenibilidad y equidad de género.

Ha liderado iniciativas como el reciclaje de cabello con Matter of Trust (MoT) y For Women in Science, que fomenta la participación femenina en STEM. A través de L'Oréal for the Future, trabaja en reducir el impacto ambiental y promover prácticas responsables alineadas con los ODS 5 y 6.

Su enfoque también abarca el fortalecimiento de alianzas estratégicas con actores clave del sector público y privado.

Lola Senarega

La líder de sostenibilidad en NTT DATA Chile, impulsa un modelo de negocio alineado con la tecnología responsable y la equidad social.

Su estrategia se basa en los pilares Prosperity Positive, People Positive y Planet Positive, abordando la descarbonización, la equidad de género y la innovación en sostenibilidad.

Desde la medición de huella de carbono hasta la inclusión en STEM, su trabajo marca un precedente en la industria tecnológica.



Desafíos

El gran desafío según Lola es integrar la sostenibilidad en la estrategia de negocio, asegurando impacto real y medible.

La descarbonización rumbo al Net Zero 2035 requiere innovación y colaboración intersectorial.

Reducir la brecha de género en tecnología es otro reto clave, siendo necesario fomentar la participación de mujeres en STEM mediante programas de liderazgo y formación, como la iniciativa “Be FantasTICa”.

Logros

Bajo su liderazgo, la empresa ha implementado proyectos de economía circular, certificaciones LEED, ISO 14001 y programas de equidad de género. La campaña “Muévete por los ODS” ha impulsado donaciones de sangre y bienestar comunitario. También han desarrollado hackatones y mentorías que conectan talento emergente con la industria. Su enfoque integral ha consolidado a la empresa como un referente en sostenibilidad tecnológica.

Jocelyn Black

Desafíos

El 2025 presenta desafíos en sostenibilidad ante cambios políticos, conflictos y elecciones que afectarán el profit empresarial. La clave será medir impacto, fortalecer alianzas y demostrar beneficios a stakeholders.

La COP30 en América Latina posiciona a Chile como referente en acción climática. La visibilidad y el diálogo estratégico serán esenciales para integrar la sostenibilidad en políticas y decisiones corporativas.

Logros

Jocelyn ha liderado proyectos clave en sostenibilidad y gobernanza. Reconocida como Mujer Sustentable 2024, ha impulsado la formación en ESG y cambio climático para directores. Advisory Board de Agents of Change, ha forjado alianzas con Beeok y Mercedes Benz en neutralización de huella y electromovilidad. Ha desarrollado programas de entrevistas y estudios, contribuyendo al posicionamiento del sector energético y empresarial en acción climática y sostenibilidad.



Managing director de Cambridge Business Association Chile. Lidera la comunidad empresarial conectando al ecosistema global con altos ejecutivos, emprendedores e inversionistas. Su enfoque estratégico fortalece la gobernanza, la sostenibilidad y la evolución de negocios a través de educación ejecutiva y networking.

Destacada en acción climática y ESG, impulsa alianzas clave con gobiernos, empresas y organismos internacionales para generar impacto real en sostenibilidad y negocios.

Andrea Ramos



Vicepresidenta de adaptación climática en Kilimo y co-fundadora de Climatech. Lidera iniciativas de sostenibilidad y acción climática en América Latina. Su trabajo abarca la implementación de soluciones innovadoras para la seguridad hídrica, la agricultura regenerativa e inteligencia artificial aplicada al riego.

Representando a Kilimo en Chile, ha impulsado proyectos de alto impacto con empresas como Google, Microsoft y Coca-Cola, consolidando su liderazgo en adaptación al cambio climático.

Desafíos

Según Ramos, existen grandes desafíos en la lucha contra la crisis hídrica en Chile, donde la escasez de agua afecta a más de 10 regiones. La necesidad de soluciones sostenibles a largo plazo y la brecha entre el compromiso corporativo y la acción concreta son obstáculos importantes. Además, la falta de financiamiento y colaboración efectiva entre startups y grandes empresas dificultan la implementación de soluciones a gran escala.

Logros

Andrea ha logrado hitos importantes, como convertir a Chile en el país con mayor facturación de Kilimo, restaurando más de 4 millones de m³ de agua en la Cuenca del Maipo. Además, co-fundó Climatech Chile, creando un ecosistema de 36 empresas tecnológicas dedicadas a la innovación climática. Su trabajo fue reconocido al ser seleccionada para representar a Chile en la COP27 y COP28, consolidándose como líder en la acción climática y la sostenibilidad.

Bernardita Correa

Desafíos

Su principal desafío es democratizar la sostenibilidad, haciéndola accesible desde el punto de vista económico y educativo, promoviendo la economía circular y la donación de materiales. También enfrenta el reto de que el cumplimiento legal vaya más allá de lo normativo, asegurando que las prácticas sean transparentes y responsables, con una reportería eficiente que impulse una mayor sostenibilidad.

Logros

En su rol, Bernardita ha conseguido hitos como la certificación LEED Gold para las tiendas en Chile en la categoría de Commercial Interiors and Design Construction y logró que IKEA desviara el 80% de sus residuos de vertederos.

Implementó el Plan Buen Vecino en colaboración con la Municipalidad de Lo Espejo y Simón de Cirene. También lideró el Programa de Emprendimiento Social, apoyando a más de 20 emprendedores en Chile, Perú, Colombia y Brasil.



Líder de sostenibilidad de IKEA en Chile, Colombia y Perú, tiene como objetivo implementar prácticas responsables en las operaciones diarias de la empresa.

Su enfoque se centra en democratizar la sostenibilidad, haciéndola accesible no solo desde el punto de vista económico, sino también educativo. Bajo su dirección, IKEA ha alcanzado hitos clave, como la certificación LEED Gold en sus tiendas en Chile y un desvío del 80% de residuos. Con un fuerte compromiso con la comunidad y la economía circular, ha posicionado a IKEA como referente en sostenibilidad.

Bernardita Varas



Gerente de comunicaciones y sostenibilidad en Aramark.

Lidera la estrategia Be Well Do Well, enfocada en generar un impacto positivo en las personas y el planeta. Su rol implica la implementación de iniciativas orientadas a la reducción de emisiones y el bienestar de los colaboradores y clientes.

Con una visión colaborativa, impulsa la integración de la sostenibilidad en cada operación de la compañía, fortaleciendo su compromiso con la innovación y la gestión responsable.

Desafíos

En su rol, uno de los principales desafíos de Bernardita es implementar programas de sostenibilidad que contribuyan al net zero emisiones, en colaboración con clientes. Esto incluye coordinar esfuerzos para impulsar el bienestar de las personas en las operaciones y relaciones diarias, requiriendo un trabajo colaborativo con equipos internos y externos.

Logros

Hace más de una década, Bernardita impulsó la creación del área de sostenibilidad en una multinacional de alimentos, cuando el tema aún no era una prioridad en las empresas.

En su trayectoria, ha liderado iniciativas de alto impacto, como un programa de educación nutricional que benefició a más de 60 mil niños en Chile. Recientemente, logró que Aramark se comprometiera a ser net zero emisiones para 2050, marcando un hito en la gestión ambiental corporativa.

Eliana Moreno

Co-fundadora y gerente comercial de Unibag, ha sido una figura clave en la evolución de la empresa hacia un modelo sostenible y responsable. Con más de 11 años en la industria, ha liderado la transformación de Unibag hacia la economía circular, desarrollando soluciones innovadoras de packaging.

Su compromiso con la sostenibilidad se refleja en cada aspecto de la operación de la empresa, desde la energía solar autogenerada hasta la gestión de residuos y la educación comunitaria sobre el consumo responsable.



Desafíos

Unibag, enfrenta el reto de transformar la industria del packaging. Pese a los avances en el uso de materiales biodegradables y energías limpias, la empresa aún debe superar desafíos como la adaptación del mercado a la economía circular y la gestión adecuada de residuos al final de la vida útil de los productos, buscando soluciones innovadoras que impacten positivamente el entorno.

Logros

De la mano de Elinana, Unibag ha desarrollado bolsas compostables de almidón de maíz, superando los requisitos de la Ley 21.000 de Chile. Además, ha implementado una planta fotovoltaica que permite operar con energía solar autogenerada, lo que le ha valido el reconocimiento con el sello de reducción de huella de carbono del Ministerio del Medio Ambiente, posicionándose como un referente en la industria.

María Irene Soto



La gerente de asuntos corporativos de Mallplaza desde 2018, lidera iniciativas clave en economía circular, eficiencia energética e hídrica, y relación con comunidades.

La compañía establece compromisos de sostenibilidad al 2035 y trabaja en colaboración con organizaciones para generar impacto positivo, alineándose con los ODS 10, 11 y 13. Mallplaza impulsa una estrategia ESG integral para transformar sus centros urbanos en espacios sostenibles y socialmente responsables.

Desafíos

Mallplaza enfrenta el reto de consolidar su estrategia ESG en Chile, Perú y Colombia, asegurando el cumplimiento de sus compromisos al 2035. La valorización del 60% de los residuos para 2025 y la integración de energías renovables exigen innovación y colaboración con actores clave. Además, fortalecer el diálogo con comunidades y medir el impacto social son prioridades para garantizar un desarrollo urbano sostenible.

Logros

La empresa ha avanzado en economía circular, logrando certificaciones en sostenibilidad y mejorando su puntaje en rankings como MSCI y DJSI. A través de Plaza Emprende y Academia Mallplaza, ha impulsado el emprendimiento y el liderazgo comunitario. Su estrategia de relación con stakeholders, basada en diálogo y tecnología, permite medir impactos y adaptar iniciativas, alineando la gestión con los ODS y fortaleciendo su compromiso con la sustentabilidad.

Carolina Díaz



La gerenta de marketing y sostenibilidad de Espacio Urbano, lidera un enfoque innovador en retail basado en la sostenibilidad social.

Su visión transforma los centros comerciales en espacios de impacto comunitario, promoviendo iniciativas que mejoran la calidad de vida de los vecinos. Programas como Vecinos con Experiencia, Oficio Vecino y Tienda Vecina Emprende consolidan su compromiso con la inclusión, el desarrollo local y la economía circular.

Su gestión refuerza la conexión entre negocios y comunidad, demostrando que el marketing puede impulsar el bienestar social.

Desafíos

Uno de los mayores desafíos en sostenibilidad es fortalecer el enfoque social. A pesar de los avances en conciencia ambiental, la relevancia del bienestar comunitario sigue siendo subestimada.

El reto según Carolina es consolidar espacios comerciales como centros de conexión social y desarrollo sostenible, demostrando que la rentabilidad puede coexistir con un impacto positivo duradero.

Logros

Espacio Urbano ha impulsado programas de gran impacto: Vecinos con Experiencia ha beneficiado a más de 1.850 adultos mayores; Oficio Vecino ha conectado a 5.860 personas con oportunidades laborales; Tienda Vecina Emprende ha generado ventas superiores a 72 millones de pesos para 41 emprendedoras e iniciativas como el Bioprocesador de Residuos y Ferias Laborales, han posicionado a la empresa como referente en sustentabilidad social y económica.

Laura Viegas

Desafíos

La transición hacia la movilidad sostenible en América Latina enfrenta retos clave: infraestructura insuficiente para la carga de vehículos eléctricos, altos costos de adquisición y falta de incentivos fiscales. La penetración de autos eléctricos sigue baja, con menos del 2% en algunos mercados. Según Laura, para 2025 es fundamental fortalecer regulaciones y promover tecnologías híbridas para reducir emisiones.

Logros

Bajo el liderazgo de Laura, Inchcape ha reducido un 9,5% sus emisiones en 2024, superando la meta anual del 5%. La estrategia Accelerate+ impulsa la sostenibilidad en toda la operación. Además, su trabajo previo en Falabella incluyó la creación de Fuertes y Fantásticas, un programa de inserción laboral para mujeres vulnerables. Su gestión fortalece el compromiso con la sostenibilidad en la industria automotriz.



La directora de comunicaciones y sostenibilidad de Inchcape Américas, lidera la estrategia ESG en 14 países de la región.

Su enfoque combina sostenibilidad, movilidad limpia y gestión de reputación corporativa. Inchcape avanza en la reducción de emisiones y la adopción de vehículos híbridos y eléctricos, enfrentando barreras como la infraestructura y el costo de las nuevas tecnologías. Su labor impulsa un modelo de negocio más sostenible y eficiente para la industria automotriz en Latinoamérica.

Fernanda Carvajal

Desafíos

Los principales desafíos en sostenibilidad incluyen la reducción de emisiones de carbono y la transición hacia energías limpias. A pesar de los avances, la dependencia de combustibles fósiles sigue siendo un obstáculo. Es crucial acelerar la descarbonización, fomentar tecnologías renovables y garantizar una gestión responsable de los recursos esenciales para la producción de baterías.

Logros

En 2023, BYD participó en “Mi Taxi Eléctrico”, iniciativa del Ministerio de Energía y la Agencia de Sostenibilidad Energética para electrificar el transporte público. Con esta acción, la empresa reafirmó su compromiso con la movilidad sostenible, acercando la electromovilidad a más conductores y usuarios en Chile. Además, consolidó su liderazgo en ventas de vehículos eléctricos e híbridos enchufables, impulsando el cambio hacia un futuro más limpio.



La líder de marketing en BYD Chile, juega un papel clave en la promoción de la electromovilidad y la sostenibilidad en el país. Su labor se enfoca en educar, concientizar y generar estrategias innovadoras que incentiven el uso de vehículos eléctricos.

Gracias a su liderazgo, BYD se ha consolidado como referente en el sector, impulsando la reducción de emisiones y promoviendo una transición acelerada hacia un transporte más limpio y eficiente.

Johanna Badilla

Desafíos

Para este año, Clínica Dávila enfrenta el desafío de integrar plenamente la sostenibilidad en su estrategia corporativa. La urgencia del cambio climático exige avanzar en eficiencia energética, reducción de residuos y compras responsables. Además, la institución busca fortalecer la cultura organizacional en torno a la gestión ambiental, involucrando activamente a colaboradores, pacientes y la comunidad en iniciativas sustentables de alto impacto.

Logros

Bajo el liderazgo de Johanna, Clínica Dávila ha obtenido certificación en eficiencia energética y está próxima a lograr reconocimiento en gestión ambiental. Ha desarrollado programas de educación ambiental, campañas de reciclaje y ferias informativas para pacientes. En alianza con Imeko, instaló puntos limpios para colillas y organizó una limpieza en Caleta Abarca, evitando la contaminación de más de 10 mil litros de agua.



La jefa de gestión de hotelería y medio ambiente en Clínica Dávila lidera la transformación sustentable de la institución.

Su enfoque estratégico ha permitido consolidar iniciativas de eficiencia energética, gestión de residuos y educación ambiental. Gracias a su liderazgo, la clínica fortalece su compromiso con la sostenibilidad, posicionándose como referente en salud ambientalmente responsable.

Tiare Levinier

Desafíos

El sector salud enfrenta desafíos ambientales complejos, entre ellos la gestión de residuos, la eficiencia energética y la reducción de emisiones de gases de efecto invernadero. Tiare, ha tenido que gestionar estas dificultades mientras asegura el cumplimiento normativo y la implementación de proyectos que promuevan la sostenibilidad en un rubro con alto impacto ambiental.

Logros

Bajo el liderazgo de Tiare, Clínica Santa María ha logrado importantes avances en sostenibilidad, obteniendo el sello de cuantificación de Huella Chile en 2024 y obteniendo la recertificación de la ISO 50001 de desempeño energético y consiguiendo la ISO 14001 de gestión ambiental. Además, lidera proyectos de reciclaje que incluyen la recuperación de casi 3 toneladas de ropa clínica y más de 40 mil colillas de cigarro, destacándose en la reducción de su huella ambiental.



La jefa de medio ambiente y sustentabilidad de Clínica Santa María, ha sido clave en la implementación de estrategias sostenibles dentro del sector salud. Con una visión clara y un enfoque en la mejora continua, Tiare ha liderado iniciativas que abordan los desafíos ambientales del rubro, como la gestión de residuos y la reducción de emisiones.

Su liderazgo ha posicionado a la clínica como un referente en sostenibilidad, logrando certificaciones internacionales y consolidando su compromiso con el medio ambiente.

Yasmery Morales



La directora de personas y organización en MAPFRE Chile, lidera la gestión de la fundación, consolidando su impacto en educación, inclusión y seguridad vial.

En 2024, sus programas beneficiaron a 26.513 chilenos, incluyendo la formación de 22 mil estudiantes en seguridad vial. De cara a su 50° aniversario en 2025, la Fundación MAPFRE refuerza su compromiso con la sostenibilidad y la expansión territorial para seguir transformando vidas.

Desafíos

La Fundación MAPFRE enfrenta el reto de ampliar su impacto social en Chile, extendiendo su alcance territorial y diversificando sus programas de sostenibilidad. La educación y seguridad vial siguen siendo ejes clave, junto con la inclusión social. Lograr mayor articulación con entidades públicas y privadas será crucial para fortalecer sus iniciativas y garantizar que los resultados sean medibles y sostenibles a largo plazo.

Logros

Bajo la dirección de Yasmery, Fundación MAPFRE ha alcanzado hitos significativos. En 2024, capacitó a 22 mil estudiantes en seguridad vial y apoyó a más de 4 mil personas en riesgo social.

Su colaboración con CONASET y organizaciones ha permitido generar impacto tangible dentro de las comunidades.

Mónica Maureira



Liderando la estrategia de sostenibilidad en Reale Chile Seguros Generales, aplica normativas chilenas y europeas para fortalecer el compromiso ESG de la empresa.

Ha impulsado iniciativas pioneras, como la inclusión de esta materia en la matriz de riesgo y la creación de una marca interna. Su trabajo con stakeholders internos refuerza la integración de la sostenibilidad en la cadena de valor, consolidando a Reale Chile Seguros como referente en el sector asegurador.

Desafíos

Uno de sus retos es integrar la sostenibilidad en el organigrama y en los procesos de la compañía, alineando normativas nacionales e internacionales.

Busca incorporar la cadena de suministro en la creación de valor sostenible, implementando análisis de doble materialidad. Además, aspira a que el reporte ESG no sea el fin, sino una herramienta para gestionar impactos, riesgos y oportunidades de manera estratégica.

Logros

Lideró la memoria anual ESG según la NCG461, anticipándose a la regulación. Diseñó el Decálogo para Proveedores Sostenibles, estableciendo requisitos ambientales, fue finalista del Impact Innovator con un plan piloto para hacer sostenible la cadena de suministro y es columnista en El Mercurio Inversiones.

Mónica Gazmuri



La gerente general de Anesco Chile trabaja desde hace 15 años en el desarrollo de soluciones de eficiencia energética y autoconsumo.

Con un enfoque en innovación y competitividad, ha impulsado el modelo ESCO, programas de fomento que facilitan la implementación de tecnologías limpias y ha liderado iniciativas que favorecen la transición energética y la equidad de género en la industria.

Su rol en mesas de trabajo sobre descarbonización y capital humano ha sido fundamental para generar avances en regulación y acceso a la eficiencia energética.

Desafíos

Uno de los principales retos en eficiencia energética es la falta de incentivos y financiamiento accesible para que más industrias adopten soluciones sostenibles. Mónica destaca que la articulación entre el sector público y privado es clave para acelerar la transición energética y que se requiere fortalecer estrategias que promuevan la colaboración en iniciativas innovadoras.

Logros

Su trabajo en la Red ESCO LATAM ha fortalecido la colaboración internacional en eficiencia energética y ha promovido cambios en normativas para incorporar eficiencia en infraestructura y servicios, apoyando políticas públicas que incentivan el autoconsumo. Su liderazgo ha sido clave en la formación de especialistas y la creación de instancias como la Feria Laboral Energía + Mujer, promoviendo la inclusión de mujeres en el sector energético.

Carolina Rivera



La gerente de marketing y asuntos corporativos en Armony Sustentable, es una figura clave en el impulso del compostaje y la economía circular en Chile.

Con una trayectoria en sostenibilidad, lidera estrategias que transforman residuos orgánicos en recursos valiosos.

Su trabajo busca descentralizar el compostaje, mejorar la infraestructura y fomentar la educación ambiental, contribuyendo a un modelo de gestión de residuos más eficiente y sustentable.

Desafíos

El principal desafío del compostaje en Chile es la falta de infraestructura y la descentralización. La mayoría de las plantas de compostaje están en la Región Metropolitana, dejando zonas sin acceso a soluciones sostenibles. Esto encarece los traslados, aumenta la huella de carbono y limita el reciclaje orgánico. Además, la falta de educación ambiental retrasa la adopción de prácticas sustentables en la ciudadanía.

Logros

Carolina ha sido clave en el desarrollo del primer módulo de compostaje de aireación forzada en Chile, mejorando la eficiencia del proceso. También ha impulsado la creación de Local Compost, una red de plantas municipales que descentraliza la gestión de residuos orgánicos. Su rol en la ANIR y la mesa de trabajo de la ENRO refuerza la colaboración público-privada para fomentar políticas de reciclaje y promover la educación ambiental a nivel nacional.

Leandra Medina

Líder de la estrategia comunicacional de GPM AG, visibiliza iniciativas de empresas socias comprometidas con la transición energética.

Su trabajo destaca en la gestión de contenido, relaciones con medios y eventos clave, promoviendo la sostenibilidad como eje central del sector energético en Chile.

A través de su liderazgo, impulsa la construcción de una Hoja de Ruta en sostenibilidad, consolidando la gobernanza y participación ciudadana como pilares del cambio.



Desafíos

Los principales retos para este año en la transición energética incluyen fortalecer la seguridad energética y mejorar la gobernanza en sostenibilidad.

Para ello, es esencial aumentar la participación ciudadana en la toma de decisiones, asegurando que el sector avance de manera inclusiva y transparente.

Logros

Durante 2024, Leandra jugó un rol clave en el Nodo de Sustentabilidad de WEC Chile, donde impulsó la adopción de buenas prácticas en sostenibilidad dentro de GPM AG. Su gestión permitió visibilizar iniciativas de empresas socias como Tinguiririca Energía y Enlasa, reforzando el compromiso del gremio con la transición energética. Además, su liderazgo promovió la necesidad de una Hoja de Ruta en sostenibilidad.

Melisa Reley

Fundadora y líder de Shumanga, un emprendimiento sustentable que transforma la moda a través del upcycling textil.

Es la única trabajadora de Shumanga y gestiona todo el proceso, desde la confección hasta la fotografía de sus creaciones.

Su proyecto busca reducir el desperdicio textil, restaurando, tiñendo y rediseñando prendas para extender su vida útil. Además, impulsa la educación ambiental para generar conciencia sobre el impacto del consumo de recursos en el planeta.



Desafíos

El principal desafío de Shumanga es educar a la comunidad sobre el valor del upcycling y la economía circular ya que, a medida que más personas comprendan el impacto ambiental de la industria textil, se podrá generar un cambio significativo mayor.

Como emprendedora solitaria, Melisa enfrenta el reto de equilibrar la gestión de la empresa con la difusión de su mensaje, buscando expandir su alcance y colaboraciones.

Logros

Melisa fue reconocida por el Ministerio de Cultura en 2020 por su primer cuadro de reutilización textil. Luego, creó la colección “*El ojo todo se transforma*”, expuesta en el GAM de Santiago y Valparaíso. En 2023, cofundó Upcyclers Stgo, una asociación de creadoras dedicadas al reciclaje creativo y con el apoyo de Sercotec en 2024, lograron capacitaciones en economía circular y organizaron la primera Expo Upcyclers en Santiago.

Paola Salazar



La directora de GEC Sostenibilidad Social lidera iniciativas enfocadas en la resolución de conflictos y el bienestar psicosocial. Su organización gestiona entornos empresariales, promoviendo la sostenibilidad social mediante programas para colaboradores y comunidades.

Con 22 años de experiencia, ha desarrollado estrategias de impacto social y su empresa opera un centro de mediación familiar, licitado por el Ministerio de Justicia, garantizando acceso a la justicia y contribuyendo al ODS 16.

Desafíos

Democratizar la sostenibilidad es el gran desafío de Paola, permitiendo que todas las personas sean parte del cambio.

Su meta es que las empresas integren la sostenibilidad social en su gestión, impactando positivamente en colaboradores y comunidades. Promover la resolución colaborativa de conflictos y generar un entorno laboral saludable son retos clave para transformar organizaciones.

Logros

Paola Salazar ha dedicado 22 años a la mediación, formando y diseñando programas de bienestar psicosocial para empresas.

Su liderazgo en GEC ha permitido vincular a organizaciones con comunidades, fortaleciendo la cohesión social.

Romina Lara



Es abogada y fundadora de Traza Circular, una organización dedicada a fomentar la cultura sustentable en niños y adultos.

Su trabajo ha sido clave para impulsar la economía circular a través de la educación y el cambio de hábitos, construyendo paso a paso un puente entre el sector público y privado.

Su liderazgo ha permitido la inclusión de programas en la Hoja de Ruta para un Chile Circular, demostrando que la sostenibilidad es un camino de oportunidades y crecimiento para la sociedad.

Desafíos

Liderar Traza Circular no ha sido fácil. Romina ha enfrentado el reto de financiar proyectos de cultura sustentable en un entorno donde su valor aún es poco comprendido.

Su labor requiere equilibrar diversos frentes, desde la educación hasta la gestión, actuando como un nexo entre actores clave. Sin embargo, su convicción en la economía circular y el impacto positivo del conocimiento le permiten superar estas barreras.

Logros

Bajo su liderazgo, Traza Circular ha logrado el patrocinio del Ministerio de Medio Ambiente y la inclusión de sus programas educativos en la Hoja de Ruta para un Chile Circular. Además, Romina ha sido parte de la elaboración de la Estrategia de Economía Circular para el sector textil y del Comité Técnico para normativas ambientales en textiles.

Su compromiso también se refleja en su coautoría del libro *“El origen del Fashion Law en Latinoamérica”*.

Madie Padilla



Madie lidera el relacionamiento comunitario en Grenergy Chile, desempeñando un rol clave en la implementación de proyectos sostenibles. Su gestión fortalece el vínculo entre la compañía y las comunidades, promoviendo la contratación local, la inversión social y la protección de la biodiversidad.

Bajo su dirección, iniciativas como Accionadores y Rescata Atacama han impactado positivamente a cientos de personas, consolidando a Grenergy como referente en energía renovable y sostenibilidad en Chile.

Desafíos

El principal desafío en sostenibilidad es combatir la percepción de greenwashing y fortalecer la conciencia sobre la responsabilidad climática. Madie destaca la necesidad de una colaboración efectiva entre empresas y comunidades para generar impactos sostenibles.

Superar las barreras del asistencialismo y promover alianzas colaborativas es clave para lograr soluciones a largo plazo en energía renovable y desarrollo social.

Logros

Ha liderado proyectos clave como Accionadores, impactando a 600 jóvenes en Tarapacá, y Rescata Atacama, iniciativa que transforma residuos en mobiliario y paneles para escuelas.

También impulsó la electrificación de Quillagua con energía solar, beneficiando a una comunidad antes sin acceso a electricidad.

Daniela Lobos



Es co-fundadora de Eco Fletes Litoral SpA, empresa líder en la gestión de residuos en la V Región y desde hace cinco años trabaja con empresas, comunidades y familias, en El Tabo, El Quisco, Algarrobo y Casablanca, promoviendo la economía circular y la educación ambiental.

Ha impulsado talleres sobre manejo de residuos y lidera iniciativas alineadas con la Ley REP, posicionándose como referente en sostenibilidad y reciclaje en la región.

Desafíos

La falta de plantas de pretratamiento y reciclaje en la región obliga a las personas a trasladar residuos a otros lugares, visibilizando que la falta de puntos limpios limita la participación ciudadana en el reciclaje. La escasa educación ambiental en colegios y comunidades dificulta la valoración del reciclaje como actividad profesional, un desafío que enfrenta promoviendo la conciencia ambiental en el sector.

Logros

Eco Fletes fue una de las cinco empresas seleccionadas para gestionar el reciclaje en los Juegos Panamericanos Santiago 2023 en Algarrobo, mientras que Daniela ha sido reconocida con el premio Mujeres que Inspiran del Banco de Chile y fue finalista en Nada Nos Detiene, obteniendo un Diplomado en Emprendimiento. Gracias a alianzas con empresas del sector, ha logrado acercar el reciclaje a más comunidades del litoral central, fortaleciendo su impacto ambiental.



Emprendimientos

- Especial Mujeres en Sustentabilidad -



Ángeles Garay
Mercado Drugstore

pág 54



Erika Saavedra
Renacer Entreletras

pág 55



Barbara Lewin
Vuelta Verde

pág 56



Luz Cabrera
Raices del Alma

pág 57



Karina Sanchez
Deco Palets

pág 58



Pilar López
Respect Ltda.

pág 59



María Avendaño
Muestra Tu Señá

pág 60



Francisca Amenabar
@loquemaspuedo

pág 61



Andrea Hoffmann
Radio La Clave: Clave Social

pág 62



María José Garcia
Radio La Clave: Clave Social

pág 63



Paula Cifuentes
Empoderadas

pág 64

Ángeles Garay

Desafíos

Un desafío constante ha sido la implementación de un modelo de mercado sostenible en un entorno dominado por el consumo masivo. Ángeles ha enfrentado barreras como la concientización del consumidor, la eliminación de plásticos y la logística de una operación sin electricidad. La resistencia de proveedores y clientes ha sido un reto, pero con educación y persistencia, el mercado ha logrado posicionarse como líder en sustentabilidad.

Logros

Bajo el liderazgo de Ángeles, Mercado Drugstore obtuvo en 2019 el Sello Basura Cero, consolidándose como pionero en economía circular.

Ha reducido drásticamente residuos, implementado envases retornables y fomentado el transporte sustentable entre emprendedores y clientes. Gracias a su compromiso, el mercado ha generado conciencia sobre el consumo responsable, impactando positivamente a la comunidad y promoviendo un modelo replicable de comercio sostenible.



La fundadora de Mercado Drugstore, ha liderado por más de una década un modelo de consumo responsable en Santiago.

Desde 2014, y gracias a su compromiso con la sustentabilidad, convirtió este lugar en el primer mercado orgánico y basura cero de Chile.

Su visión ha impulsado un espacio libre de plásticos y enfocado en la economía circular, donde cada semana más de 25 emprendedores promueven compras a granel, envases reutilizables y educación ambiental.

Erika Saavedra



Relatora y tallerista, ha dedicado cuatro años a fortalecer la memoria y prevenir enfermedades mentales en personas mayores a través de la escritura manuscrita.

Como creadora de 150 ejercicios de escritura y fundadora de “Renacer Entreletras”, ha combinado educación, salud mental y sostenibilidad para impulsar la creatividad y la publicación de libros escritos por adultos mayores. Su compromiso ha sido reconocido a nivel nacional, consolidándose como líder en este ámbito.

Logros

Uno de los principales desafíos de “Renacer Entreletras” es la sostenibilidad del proyecto a largo plazo, asegurando su impacto sin afectar el medio ambiente. Además, lograr la expansión del programa a más comunidades requiere estrategias innovadoras y alianzas con redes de apoyo.

La digitalización también representa un reto, equilibrando la escritura manuscrita con nuevas tecnologías para alcanzar un público más amplio.

Desafíos

Con cuatro años de trayectoria, “Renacer Entreletras” ha beneficiado a numerosas personas mayores a través de talleres de escritura y activación cognitiva. Erika ha creado 150 ejercicios de escritura y ha logrado la edición de libros escritos por adultos mayores. Su compromiso con la sostenibilidad y la salud mental ha sido reconocido a nivel nacional, destacándose como una iniciativa innovadora que impacta positivamente en la vida de sus participantes.

Barbara Lewin

La socia fundadora y gerente general de Vuelta Verde ha sido clave en el desarrollo de soluciones innovadoras en la gestión de residuos en Chile.

Desde 2015, ha liderado la expansión de la empresa y ahora maneja más de 200 toneladas de residuos mensuales. Con un enfoque en el reciclaje de materiales orgánicos, vegetales, cartón, PET y fierro, Barbara ha impulsado la economía circular y la sostenibilidad, posicionando a Vuelta Verde como un referente en el reciclaje responsable dentro de la Región Metropolitana.



Desafíos

En un entorno afectado por el cambio climático, la escasez de agua y la deforestación, la educación sobre el reciclaje y la gestión de residuos es clave. Bárbara explica la importancia de seguir sensibilizando a empresas y ciudadanos para lograr un cambio cultural. También, continuar ampliando su red de contactos y mantener un equipo sólido son tareas prioritarias, lo que representa un desafío hacia un futuro más sostenible.

Logros

Vuelta Verde ha logrado un notable crecimiento, comenzando con un solo camión y una pequeña operación en 2015 y expandiéndose a 4 camiones, 3 camionetas y 15 colaboradores. Con más de 200 toneladas recicladas al mes, la empresa ha establecido relaciones duraderas con clientes como la constructora Ingevec, con la cual lleva más de 5 años trabajando. Además, ha logrado diversificar sus actividades comercializando compost y tierra de hojas, fortaleciendo la economía circular.

Luz Cabrera

Desafíos

Uno de los principales desafíos ha sido equilibrar la producción artesanal con los principios de sostenibilidad sin comprometer la calidad. Además, ha optimizado la cadena de suministro para trabajar exclusivamente con pequeños agricultores, quienes a menudo enfrentan limitaciones en recursos y tecnología. Mantener la rentabilidad del negocio mientras se priorizan prácticas ecológicas y de comercio circular ha requerido una constante innovación y adaptación a nuevas soluciones.

Logros

Raíces del Alma ha logrado reducir sus mermas en un 90% mediante la implementación de técnicas de compostaje y el aprovechamiento de subproductos como infusiones orgánicas y bases de cremas exfoliantes. Luz ha consolidado un modelo de comercio circular con los agricultores locales, entregando los desechos de su producción para nutrir sus cultivos. Estos logros benefician al medio ambiente, fomentan la economía local y promueven una agricultura responsable.



Es la fundadora de Raíces del Alma, una microempresa familiar dedicada a la elaboración artesanal de mermeladas gourmet sin aditivos ni preservantes. Su visión empresarial busca promover la sostenibilidad y la inclusión social.

Luz ha trabajado con pequeños agricultores, creando una red que respeta el medio ambiente, fomenta la economía circular y genera oportunidades de empleo. Su enfoque integral ha convertido a Raíces del Alma en un ejemplo de responsabilidad empresarial.

Karina Sanchez



Karina lidera DecoPaletsPuq, un emprendimiento en Punta Arenas dedicado al reciclaje de madera de palets, transformándolos en productos funcionales y decorativos.

Su enfoque en la economía circular impulsa alianzas estratégicas y proyectos educativos para fomentar la sostenibilidad en la región de Magallanes. Con iniciativas que reducen residuos y promueven el aprovechamiento de materiales reutilizables, DecoPaletsPuq busca consolidarse como un referente en gestión ambiental y reciclaje responsable en Chile.

Desafíos

DecoPaletsPuq enfrenta retos como garantizar un suministro sostenible de palets reciclados, minimizar residuos en el proceso productivo y fortalecer alianzas con otras iniciativas de economía circular. Además, busca aumentar la conciencia ambiental en la comunidad, promoviendo prácticas de reciclaje y educando a nuevas generaciones sobre el impacto positivo de la reutilización de materiales en la Región de Magallanes.

Logros

Bajo el liderazgo de Karina, la empresa ha reciclado más de 2.800 palets, reduciendo residuos en Magallanes. Ha participado en la Academia Circular, estableciendo alianzas con Patagonia Circular y Yo Reciclo Magallanes. Además, ha impulsado proyectos educativos con huertos reciclados en escuelas y fue finalista del programa “Mujeres que Inspiran 2024”, consolidando su rol en la promoción de la economía circular y la sostenibilidad en Chile.

Pilar López

Pilar es una destacada consultora y docente chilena, especializada en sostenibilidad ambiental, con más de 15 años de experiencia en la implementación de prácticas sostenibles en empresas y grandes eventos.

Co-fundadora de Respect, Pilar ha jugado un rol clave en el desarrollo de estrategias de reciclaje, huella de carbono y eficiencia energética, trabajando con marcas como Soprole y Entel.

Su labor, que incluye iniciativas emblemáticas como el programa de reciclaje de Lollapalooza Chile, continúa impactando positivamente el panorama de la sostenibilidad en el país.



Desafíos

Uno de los principales desafíos ha sido la transformación de modelos obsoletos en sectores empresariales, enfrentando la resistencia al cambio en muchas organizaciones. Pese a los avances, la sostenibilidad aún se percibe como un reto complejo. Pilar destaca la importancia de establecer metas claras, mediciones precisas y un enfoque global para enfrentar la crisis climática y lograr resultados sostenibles a largo plazo.

Logros

Lideró el programa de reciclaje en Lollapalooza Chile, que involucró a más de 7 mil voluntarios y recicló el 55% de los residuos en 2016. Transformó eventos de alto impacto como el Maratón de Santiago 2024 y los Panamericanos 2023 en ejemplos de sostenibilidad, validando sus esfuerzos con certificaciones nacionales e internacionales. Además, como docente en la Universidad Diego Portales, ha formado a nuevas generaciones para impulsar el cambio hacia un futuro más verde y responsable.

María Avendaño

Desafíos

Uno de los mayores retos de Muestra Tu Señá es continuar desarrollando soluciones accesibles que respeten el medio ambiente. Esto incluye mejorar la accesibilidad a tecnologías como la realidad aumentada y códigos QR sin generar residuos. Además, el desafío de producir materiales inclusivos con recursos ecológicos mientras se amplía la producción sostenible sin comprometer la calidad y accesibilidad en más países de Latinoamérica.

Logros

Muestra Tu Señá ha reducido su huella de carbono al digitalizar materiales educativos en braille, lengua de señas y pictogramas. Han creado juguetes con materiales reciclados y biodegradables, como muñecas de ecotextil y juegos de madera reutilizada.

Además, por cada 10 palets reciclados, plantan un árbol, promoviendo la reforestación. Estos logros se complementan con la inclusión social, destinando un porcentaje de ingresos a becas para personas con discapacidad.



La directora de Muestra Tu Señá, lidera un proyecto pionero en inclusión, accesibilidad y sostenibilidad. Su enfoque se centra en crear soluciones tecnológicas para personas con discapacidad auditiva y visual, utilizando materiales ecológicos y promoviendo la economía circular.

A través de innovadoras herramientas como códigos QR, braille, pictogramas y realidad aumentada, María ha transformado la manera en que se educa y se comunica en América Latina, reduciendo el impacto ambiental y generando un cambio social positivo.

Francisca Amenabar



El trabajo de fomentar hábitos más sostenibles en la ciudadanía se ha convertido en un desafío urgente para Francisca. La líder de Lo que Más Puedo busca generar un impacto tangible en todo Chile, ofreciendo soluciones que no solo educan, sino también movilizan a la población hacia prácticas más responsables.

A través de contenido educativo y colaboraciones con organizaciones clave, el proyecto integra diversas perspectivas y actores, asegurando que las políticas públicas de sostenibilidad sean adoptadas y adaptadas en el día a día de las personas.

Desafíos

Uno de los principales obstáculos es la implementación incompleta de políticas públicas, especialmente en educación y hábitos sostenibles. La falta de infraestructura adecuada en algunas regiones y la necesidad de mayor concientización dificultan el cambio. La clave para superar estos desafíos es la cooperación entre el sector público, privado y la ciudadanía, fomentando un enfoque accesible e integral.

Logros

A través de una serie de acciones concretas, el proyecto ha logrado avances como un libro digital de recetas sostenibles y la participación en iniciativas como “Conviviendo mi entorno” y la “Guía de frutas y verduras cero desperdicio”. Además, la educación sobre cocina cero residuos ha beneficiado a comunidades y organizaciones como Rabobank y Fundación Basura.

Andrea Hoffman & María José García



Los desafíos clave para la sostenibilidad residen en ser visibilizados, rentables y populares. A pesar de la creciente preocupación por el medio ambiente, muchas iniciativas sostenibles no alcanzan la atención ni el impacto que merecen.

El programa Clave Social de Radio La Clave ha centrado sus esfuerzos en dar visibilidad a estas iniciativas y demostrar que pueden ser rentables y populares, alineándose con las expectativas y necesidades de la ciudadanía, y generando un cambio real hacia un futuro más sostenible.

Desafíos

Uno de los mayores obstáculos para la sostenibilidad es la falta de visibilidad de las iniciativas clave. Muchas veces, las acciones que generan un impacto positivo no reciben la atención adecuada, lo que dificulta su adopción masiva. La clave es no solo hacerlas visibles, sino también generar un entorno donde la sostenibilidad se convierta en una opción atractiva tanto para consumidores como para empresas.

Logros

El programa ha logrado visibilizar iniciativas cruciales, brindándoles el espacio que se merecen. Destacamos la Ley REP, que promueve la responsabilidad extendida del productor, como una de las acciones más importantes que ha recibido el foco necesario. Además, se han compartido buenas noticias, generando esperanza y motivación en la audiencia para avanzar en la adopción de prácticas más responsables. El impacto ha sido tangible, creando un círculo virtuoso donde la sostenibilidad es cada vez más visible.

Paula Cifuentes

Empoderadas es una plataforma de comunicación con más de seis años de experiencia, enfocada en visibilizar temas de género, empoderamiento femenino y liderazgo en la región del Biobío.

La misión, liderada por Paula Cifuentes, es generar transformaciones sociales que impulsen la equidad e igualdad de oportunidades en todos los espacios. A través de diversos soportes como un portal de noticias, podcast, revista y un webshow, trabajan para amplificar las voces de mujeres líderes.



Desafíos

Los desafíos para el empoderamiento femenino y la sostenibilidad son enormes. Existen barreras estructurales que dificultan la equidad de género, además de la falta de visibilidad para las iniciativas que buscan promover estos valores. La sociedad aún enfrenta grandes retos para garantizar la igualdad de oportunidades y, al mismo tiempo, abordar otros desafíos como el cambio climático, la escasez de recursos naturales y la justicia social.

Logros

Empoderadas ha logrado visibilizar el liderazgo femenino y promover la equidad de género. Además, como parte de la gestión de Marca Social, difunden temáticas sostenibles a través de un programa radial que apoya el ODS 5 de Igualdad de Género. Su influencia se extiende a diversos sectores, impactando positivamente en la conciencia social y en la integración de la sostenibilidad como eje central en la comunicación corporativa.



Consultoría

- Especial Mujeres en Sustentabilidad -



Victoria Paz
Poder Económico

pág 68



Montserrat Moya
Estudio 150

pág 69



Pilar de la Cerda
Nodo Chile

pág 70



Hayley Baker
SustainaLab

pág 71



Romina López
Cría Feliz

pág 72



Francisca Larrain
Fe Consulting

pág 73



Camila Morales
aBanza Empresas

pág 74



María Paz Aviles
aBanza Empresas

pág 75



Marcia Avecedo
MAG Educativa

pág 76



Francisca Garay
KOYWE Consulting

pág 77



Jessica Heredia
Consciencia Wellness

pág 78

Victoria Paz



La economista y fundadora de Poder Económico, es una destacada consultora en sostenibilidad y educadora, enfocada en la autonomía económica de las mujeres.

Actualmente en la Universidad de Columbia, Victoria combina su pasión por la sostenibilidad con la inclusión financiera, buscando cerrar la brecha de género. Su organización lidera proyectos que integran la sostenibilidad ESG, promoviendo la educación económica y la visibilidad de las mujeres en el ámbito financiero global.

Desafíos

Victoria ha enfrentado desafíos al abordar la sostenibilidad desde una perspectiva de género, especialmente en un contexto económico global cambiante. Su principal reto ha sido garantizar que las empresas no solo adopten prácticas responsables, sino que también se comprometan a cerrar la brecha financiera entre hombres y mujeres. Además, la resistencia a integrar la sostenibilidad en la estrategia empresarial ha complicado la implementación de cambios duraderos en la industria.

Logros

La economista ha sido fundamental en la creación de estudios sobre la situación financiera de las mujeres en Chile y ha trabajado en proyectos con empresas como ADAH Fintech y Mujeres en Finanzas. Su libro “Las Mujeres Invierten” ha empoderado a muchas mujeres en el ámbito de las inversiones responsables. Además, ha impulsado políticas de sostenibilidad en instituciones como CORFO y Banco Estado, convirtiéndose en una líder indiscutida en su campo.

Montserrat Moya

La abogada socia de Estudio 150, se ha consolidado como una referente en la asesoría legal para proyectos de impacto social y ambiental en Chile. Con una trayectoria que incluye su trabajo con organizaciones como la Fundación Los Jaivas y WWF, Moya se enfoca en guiar a las empresas y organizaciones sin fines de lucro hacia la sostenibilidad.

Su rol abarca desde la asesoría legal y tributaria hasta el desarrollo de políticas públicas, ayudando a que los proyectos no solo sean viables, sino que generen un retorno social significativo.



Desafíos

Montserrat enfrenta el desafío de asesorar a organizaciones que buscan transformar sus proyectos de impacto social y ambiental, alineándolos con las mejores prácticas de sostenibilidad. Además, su trabajo incluye la medición del retorno social de la inversión, lo que requiere un enfoque integral que combine aspectos legales, tributarios y estratégicos. En un contexto de creciente demanda por prácticas responsables busca fomentar la filantropía y fortalecer el tercer sector en Chile.

Logros

Ha liderado la creación de políticas públicas como la Ley de Biodiversidad y Áreas Protegidas de Chile. También ha impulsado la conservación cultural del patrimonio de Los Jaivas, en colaboración con la Universidad Católica. En el ámbito académico, dirige la cátedra “Tercer sector” en la Facultad de Derecho UC, formando a futuros líderes en gestión sostenible. Su enfoque en la sostenibilidad ha sido clave en la mejora de organizaciones sin fines de lucro.

Pilar de la Cerda

Desafíos

Lograr que las empresas integren la sostenibilidad de forma genuina es uno de los principales desafíos. Pilar destaca la importancia de que no sea solo un requisito, sino parte del ADN organizacional. La planificación debe considerar relaciones transparentes con comunidades y valoración territorial. La sostenibilidad efectiva fortalece los proyectos, reduciendo conflictos y promoviendo un impacto positivo a largo plazo.

Logros

Con 10 años de experiencia, Pilar ha liderado estrategias sostenibles en sectores clave como energías renovables, minería y salmonicultura. Su trabajo ha permitido la implementación de buenas prácticas y una nueva cultura interna alineada con la sostenibilidad. Junto a Nodo Chile, ha reducido costos y tiempos en gestión de permisos, optimizando operaciones. Destacan proyectos con Transelec, donde fortalecieron la relación comunitaria.



La cofundadora y directora de proyectos en Nodo Chile, lidera iniciativas que impulsan la sostenibilidad y el relacionamiento comunitario. Su trabajo se centra en supervisar proyectos socioambientales que generan impacto real, promoviendo estrategias de valor compartido y desarrollo territorial.

Con una visión integral, busca que la sostenibilidad no sea solo un requisito normativo, sino un pilar fundamental en empresas y proyectos de inversión, fortaleciendo su impacto positivo en comunidades y ecosistemas.

Hayley Baker



La cofundadora y gerente general de SustainaLab, lidera la asesoría en sostenibilidad corporativa en Latinoamérica.

Su consultora apoya a empresas en la integración estratégica de factores ASG, promoviendo impactos positivos en el medioambiente, la sociedad y la economía.

Con un equipo de expertos, Haley impulsa la adopción de estándares globales y marcos regulatorios, asegurando que la sostenibilidad deje de ser un requisito normativo y se convierta en un motor clave para la resiliencia y competitividad empresarial.

Desafíos

Uno de los desafíos es traducir los factores ASG en métricas financieras tangibles, alineando sostenibilidad y rentabilidad. Las empresas aún ven la sostenibilidad como un requisito más que como una ventaja estratégica. Además, la diversidad de estándares regulatorios genera confusión y riesgos de greenwashing. La implementación de sistemas sólidos de trazabilidad y reporte es clave para fortalecer la confianza de inversionistas y stakeholders.

Logros

Desde la fundación de SustainaLab en 2020, Hayley Baker ha transformado la forma en que más de 30 empresas latinoamericanas integran la sostenibilidad en su estrategia. Su liderazgo ha permitido que compañías pasen de ver la sostenibilidad como un aspecto secundario a incorporarla en su planificación financiera. A través de asesorías estratégicas, ha impulsado un cambio estructural, fortaleciendo el impacto positivo del sector privado en el desarrollo sostenible.

Romina López



La fundadora y directora ejecutiva de Cría Feliz, lidera una revolución en la sostenibilidad social empresarial. Su organización promueve la conciliación trabajo-familia como un pilar fundamental para mejorar la calidad de vida de los colaboradores y sus familias.

Con un enfoque basado en la equidad de género y el bienestar integral, Cría Feliz impulsa estrategias innovadoras para que las empresas adopten modelos flexibles y sostenibles, permitiendo a padres y madres desarrollarse profesionalmente sin sacrificar su rol en la crianza de sus hijos.

Desafíos

La conciliación trabajo-familia enfrenta barreras estructurales en las empresas, como la rigidez horaria, culturas organizacionales desactualizadas y el estigma hacia quienes solicitan flexibilidad. Además, persisten desigualdades de género, donde la carga de la crianza recae mayormente sobre las mujeres. Para lograr una verdadera sostenibilidad social, es crucial transformar estas prácticas y promover ambientes laborales equitativos.

Logros

En tres años, Cría Feliz ha impactado a más de 2 mil colaboradores de diversas empresas, abordando temas como la regulación de pantallas, salud mental y responsabilidad. Destacan iniciativas como el ciclo de charlas para el SAR de San Miguel, que mejoró la calidad de vida de los funcionarios mediante herramientas de gestión emocional. Gracias a su labor, Romina está transformando el mundo corporativo en un espacio más humano y sostenible.

Francisca Larrain



La directora ejecutiva y fundadora de Fe Consulting, lidera una consultora especializada en propósitos empresariales, promoviendo la creación de valor sostenible. También es presidenta de la Fundación Propósito Corporativo, impulsando iniciativas que integran sustentabilidad y rentabilidad.

Su trabajo destaca por la aplicación de la metodología Economics of Mutuality, desarrollada en la Saïd Business School de Oxford, la cual permite a empresas y organizaciones generar impacto positivo sin comprometer el equilibrio ambiental y social.

Desafíos

El reto empresarial clave de este año es la valorización del capital natural, humano y social. Aunque se han identificado impactos negativos, la medición de externalidades positivas sigue siendo un desafío. Además, la desconfianza hacia el sector privado persiste, en parte por la brecha entre declaraciones de propósito y su implementación real. Sin una aplicación concreta, el propósito corporativo se convierte en un riesgo reputacional.

Logros

Bajo el liderazgo de Francisca, Fe Consulting ha asesorado a BCI en la implementación de Economics of Mutuality, beneficiando a más de un millón de pymes. En el ámbito académico, ha sido nombrada profesora del MBA UC, enseñando estrategias de propósito corporativo. Además, organizó encuentros con expertos y ministerios para la valorización del capital social, generando un documento clave que busca fortalecer la confianza en el sector empresarial.

Camila Morales

Desafíos

La transparencia será un estándar ineludible, exigiendo datos verificables que respalden los compromisos sostenibles. Además, la sostenibilidad debe integrarse al modelo de negocio, dejando de ser un complemento.

Quienes no adapten sus estrategias perderán relevancia en el mercado, mientras que las empresas que asuman estos desafíos fortalecerán su competitividad y credibilidad.

Logros

Desde Biobío, lidera la comunidad de Empresas B, conectando compañías con iniciativas como Desafío 10X y promoviendo estrategias sostenibles. Su enfoque ha permitido que sus clientes no solo cumplan con normativas, sino que lideren cambios estructurales con un modelo basado en medición de impacto, impulsando a las empresas a fortalecer su competitividad, reducir riesgos y generar alianzas estratégicas que fomenten una transformación sostenible.



Cofundadora y gerente general de aBanza Empresas. Lidera proyectos clave en sostenibilidad corporativa en Chile. En 2024, trabajó con 22 clientes en sectores como farmacéutica y manufactura, adaptándose a diversas necesidades.

Para Morales, la sostenibilidad ya no es un valor agregado, sino el eje estratégico del negocio. La creciente exigencia por transparencia y reducción de emisiones obliga a las empresas a adoptar modelos responsables.

María Paz Avilez



La gerente de sostenibilidad en aBanza Empresas, lidera la transición de negocios hacia modelos responsables, demostrando que cada decisión genera un impacto real.

Con experiencia en estrategias ESG y certificación de Empresas B, su enfoque impulsa la transformación sostenible.

La clave está en integrar principios ambientales, sociales y de gobernanza en la esencia de las organizaciones, garantizando su competitividad y contribución positiva.

Desafíos

Para 2025, los mayores desafíos en sostenibilidad incluyen el cambio climático y la economía circular. La temperatura global ha superado límites críticos, demandando una reducción acelerada de emisiones y mayor inversión en energías renovables. Además, la transición hacia la economía circular requiere innovación y cambios culturales en empresas y consumidores, minimizando residuos y optimizando recursos.

Logros

María Paz ha liderado la certificación B de más de 20 empresas, impulsando modelos sostenibles sin comprometer la rentabilidad. Su experiencia ha permitido la reducción de huella ambiental en diversas organizaciones, mejorando eficiencia y competitividad. Además, su participación en el Young Leaders of the Americas Initiative la llevó a desarrollar un marco ESG para startups emergentes, integrando sostenibilidad desde su origen.

Marcia Acevedo

La fundadora y directora de MAG Educativa ha logrado transformar el panorama empresarial y educativo, enfocándose en la formación de líderes que integren los principios de sostenibilidad en sus modelos de negocio.

Con su experiencia en la creación de programas de mentoría, talleres y aceleradoras, Marcia ha impulsado la adopción de soluciones innovadoras en el ámbito empresarial, capacitando a emprendedores y comunidades para avanzar hacia un futuro más equitativo y ambientalmente responsable.



Desafíos

Marcia ha enfrentado el reto de transformar la educación y las organizaciones empresariales hacia un modelo más sostenible. En un mercado que exige mayor transparencia y responsabilidad social, las barreras incluyen la resistencia al cambio y la falta de recursos para implementar prácticas sostenibles. Además, la educación financiera y la formación en liderazgo sostenible son áreas que aún requieren mayor impulso.

Logros

Gracias a su visión, MAG Educativa ha desarrollado una plataforma educativa centrada en los principios de sostenibilidad y economía circular, que ha beneficiado a cientos de emprendedores, jóvenes y startups. Su trabajo ha permitido reducir la brecha de inclusión financiera, empoderando a líderes para enfrentar desafíos medioambientales y sociales con enfoque en la acción empresarial responsable.

Francisca Garay



La fundadora y directora de KOYWE Consulting, lidera una consultora especializada en comunicación estratégica y sostenibilidad.

Su enfoque busca que las empresas y organizaciones puedan amplificar su impacto ambiental y social.

Con una combinación de narrativas efectivas, alianzas estratégicas y acción concreta, KOYWE impulsa la transición hacia un futuro más sostenible, implementando proyectos de gran escala en América Latina y África, promoviendo la economía circular y el cambio climático.

Desafíos

Los principales desafíos incluyen la implementación de estrategias, más allá de promesas. Las organizaciones necesitan hojas de ruta claras para reducir emisiones y acelerar la transición. Además, la transparencia y el financiamiento adecuado son esenciales para evitar el greenwashing. La adaptación climática frente a desastres como olas de calor, sequías e inundaciones, y una transición energética justa, también son retos fundamentales que exigen soluciones innovadoras.

Logros

Ha sido clave en la implementación de proyectos de carbono a gran escala en América Latina y África a través de su trabajo con ALLCOT IO, utilizando tecnologías para optimizar el despliegue técnico y territorial. En colaboración con Sustainalab, la consultora ha mejorado la transparencia ESG mediante reportes integrados de sostenibilidad. Además, ha trabajado junto a GreenMind para desarrollar estrategias de comunicación que amplifiquen el impacto de la economía circular y educación ambiental.

Jessica Heredia

Desafíos

Jessica se enfrenta a la tarea de educar y promover la consciencia del bienestar integral en un mundo empresarial cada vez más demandante. Su desafío principal radica en integrar la sostenibilidad en los ecosistemas wellness, que no solo aborden el bienestar físico, sino también las dimensiones emocionales, mentales y sociales. Además, busca garantizar que las organizaciones adopten estrategias de sostenibilidad que impacten positivamente en sus colaboradores y en el medio ambiente.

Logros

Ha logrado consolidar Consciencia Wellness como una plataforma clave para transformar el enfoque del bienestar en organizaciones y comunidades. Su liderazgo ha permitido la creación de alianzas estratégicas y contenido educativo innovador que promueve un modelo de bienestar sostenible y accesible. Además, ha desarrollado una certificación internacional para organizaciones emergentes que integra bienestar y sostenibilidad.



La directora de Consciencia Wellness y embajadora en Chile del World Wellness Weekend, está transformando el panorama del bienestar integral en el mundo empresarial. Su enfoque busca integrar la sostenibilidad en los modelos de negocio, promoviendo un bienestar accesible que abarque lo personal y lo organizacional.

A través de asesorías especializadas y una certificación internacional para empresas, Jessica y su equipo están impulsando la creación de ecosistemas wellness sostenibles, marcando una diferencia significativa en Latinoamérica.



Fundaciones */ONG's*

- Especial Mujeres en Sustentabilidad -

- FUNDACIONES / ÍNDICE -



Zdenka Astudillo
Sistema B Chile

pág 82



Anne Traub
Familias Primero

pág 83



Catalina Araya
Fundación País Digital

pág 84



Pía Turner
FondoAFondo

pág 85



Marcela Parada
Comunidad de
Organizaciones Solidarias

pág 86



Emilia Segura
Comunidad de
Organizaciones Solidarias

pág 86



Catalina Droguett
Mujer Sustentable

pág 87



Constanza Espinosa
Fundación Glaciares Chilenos

pág 88



Cecilia Bravo
Parque Urbano y
Deportivo Catriaco

pág 89



Pamela Meneses
ONG Pesca Sustentable

pág 90



María José Pérez
PEFC Chile

pág 91



Marcela Gómez
PEFC Chile

pág 91



Karina Toledo

Red Campus Sustentable

pág 92



Francisca Bornscheuer

*Fundación Parque Científico
Tecnológico Antofagasta*

pág 93

Zdenka Astudillo

Desafíos

Uno de los desafíos clave en la integración de la sostenibilidad en las empresas es garantizar que sea parte fundamental de la cultura organizacional. Alinear los objetivos de rentabilidad con los de impacto social y ambiental requiere un enfoque estratégico robusto. La certificación de Empresas B en Chile enfrenta el reto de posicionarse como una alternativa viable.

Logros

Bajo la dirección de Zdenka, Sistema B Chile ha liderado un crecimiento en el ecosistema empresarial sostenible, promoviendo más de 260 certificaciones y posicionando a Chile como el segundo país con más Empresas B en Latinoamérica. Además, la Ley BIC, actualmente en discusión, representa un paso importante hacia el reconocimiento y apoyo de empresas que generan impacto social y ambiental, fortaleciendo así el compromiso empresarial con la sostenibilidad.



La directora de Sistema B Chile ha jugado un papel fundamental en promover la sostenibilidad como un eje estratégico en las organizaciones.

Bajo su liderazgo, el ecosistema empresarial chileno ha visto un incremento notable en las Empresas B, un modelo que integra la rentabilidad con el impacto positivo en la sociedad y el medio ambiente. El crecimiento de estas empresas demuestra que la sostenibilidad no solo es un concepto necesario, sino también un factor clave para la competitividad y el éxito a largo plazo en el mercado.

Anne Traub



La directora ejecutiva de la Fundación Familias Primero, lidera la red de tutorías más grande de Chile para la primera infancia vulnerable. Su enfoque innovador integra a las madres como agentes de cambio, fortaleciendo el tejido social y educativo de sus comunidades.

A través de programas como “Leer es Poderoso” y “Kinder Power”, la fundación promueve la alfabetización temprana y el desarrollo integral, articulando a colegios, universidades, empresas y municipios en un modelo de impacto sostenible.

Logros

Enfrentar la crisis educativa en Chile requiere estrategias sostenibles y colaborativas. La brecha en la alfabetización temprana sigue creciendo, afectando el futuro de miles de niños en situación vulnerable. La clave es movilizar actores públicos y privados, generar programas efectivos y garantizar que las madres, como primeras educadoras, tengan las herramientas para fortalecer la educación en sus hogares y comunidades.

Desafíos

La fundación Familias Primero ha beneficiado a más de 10 mil familias con clases personalizadas y ha capacitado a cientos de madres como tutoras comunitarias. Con el programa “Leer es Poderoso”, se ha reducido el rezago lector, creando redes de apoyo sostenibles. Además, la articulación con universidades, colegios y empresas ha permitido expandir la cobertura y consolidar un modelo replicable que fortalece la educación y la inclusión social en Chile.

Catalina Araya



Socióloga con más de 15 años de experiencia en educación e innovación social, Catalina lidera la transformación digital en comunidades escolares desde su rol en Fundación País Digital.

Con un enfoque en sostenibilidad e inclusión, impulsa metodologías innovadoras y tecnológicas para reducir brechas educativas. Su labor fortalece la formación de habilidades clave, preparando a las nuevas generaciones para los desafíos de la actualidad y el futuro.

Desafíos

Pese a los avances, muchas escuelas chilenas carecen de infraestructura tecnológica y metodologías innovadoras para enfrentar la era digital. Catalina enfatiza la necesidad de un modelo educativo adaptado a los cambios globales, donde la tecnología no solo sea una herramienta, sino un eje transformador. El reto es cerrar la brecha digital y preparar a los estudiantes con habilidades clave para el futuro laboral.

Logros

Bajo su alero, Fundación País Digital ha impactado a más de 70 mil estudiantes y docentes, instalando conectividad en escuelas remotas y habilitando salas STEM. El modelo MASXXI, creado en 2023, impulsa la transformación digital escolar con metodologías activas y tecnología. Iniciativas como Academia Programa Tus Ideas han fortalecido la formación digital de jóvenes, potenciando su inserción en la economía digital y fomentando la equidad educativa.

Pía Turner



La directora ejecutiva de FondoAFondo, ha transformado la manera en que las organizaciones de la sociedad civil (OSC) enfrentan los retos de sostenibilidad financiera.

Su liderazgo ha sido clave para el desarrollo de iniciativas que ayudan a las OSC a fortalecer sus estrategias, de la mano con su misión social.

A través de herramientas innovadoras, Pía ha impulsado un cambio real en el ecosistema social.

Logros

Las organizaciones de la sociedad civil en nuestro país enfrentan grandes desafíos para garantizar su sostenibilidad financiera. Muchas carecen de estrategias claras que alineen sus objetivos sociales con una gestión financiera eficaz. La profesionalización de sus actividades y la construcción de definiciones aplicables sobre sostenibilidad financiera son esenciales para que las OSC puedan maximizar su impacto social y lograr estabilidad a largo plazo.

Desafíos

FondoAFondo ha desarrollado una herramienta de autoevaluación de sostenibilidad financiera, que permite a las OSC identificar áreas clave para mejorar su estabilidad. Este esfuerzo, liderado por Pía, ha proporcionado consultorías personalizadas y ha creado un programa de sostenibilidad financiera que ha sido utilizado por más de 85 organizaciones, contribuyendo a su crecimiento y fortalecimiento dentro del ecosistema.

Marcela Parada & Emilia Segura



La sostenibilidad se ha convertido en uno de los pilares fundamentales para el desarrollo de Chile. Marcela Paz Parada, directora de fortalecimiento y transparencia, y Emilia Segura, jefa de incidencia en políticas públicas de la Comunidad de Organizaciones Solidarias, son líderes clave en impulsar la transparencia y el fortalecimiento de las organizaciones de la sociedad civil (OSC).

Ambas coinciden en que la integración de las dimensiones medioambientales, sociales y económicas es crucial para el futuro del país.

Desafíos

Uno de los principales desafíos es asegurar que las OSC puedan adaptarse a los cambios sociales y políticos, fortaleciendo la capacidad organizacional interna y garantizando que las políticas públicas reflejen las necesidades de comunidades vulnerables. Además, la transparencia y la rendición de cuentas dentro del sector siguen siendo retos complejos, que requieren de una colaboración activa entre todos los sectores.

Logros

Marcela ha liderado proyectos clave como la implementación de la Ficha Estadística Codificada Uniforme (FECU Social) y el Programa Excelencia en Gestión, los cuales han optimizado la gestión interna de las OSC y promovido una cultura de transparencia. Por su parte, Emilia ha sido fundamental en la articulación de políticas públicas y en la promoción de iniciativas inclusivas que han fortalecido la participación ciudadana. Ambas han demostrado que la colaboración y la digitalización son esenciales para avanzar hacia un desarrollo sostenible.

Catalina Droguett

Catalina ha dedicado más de 12 años al trabajo por la sostenibilidad y el empoderamiento femenino en Latinoamérica.

Como EcoPeriodista, ha utilizado diversos medios, como programas de radio y libros, para fomentar la conciencia ambiental y social. Fundadora de Mujer Sustentable, ha conectado a miles de mujeres en un espacio de colaboración para enfrentar desafíos sociales y ecológicos.

Su labor está enfocada en la regeneración ambiental, el autocuidado y el bienestar colectivo.

Desafíos

El principal desafío para la sostenibilidad es cambiar el modelo de consumo y producción “depredador que ha priorizado el dinero sobre el cuidado del planeta”.

Según ella, este modelo ya no es viable y está reflejándose en crisis ambientales como la deforestación y los incendios. Aboga por un consumo consciente y la elección de autoridades comprometidas con políticas de sostenibilidad claves para enfrentar estos desafíos.



Logros

Catalina ha logrado amplificar la voz de la sostenibilidad a través de su programa Chile Sustentable en Radio Agricultura, con más de 3 mil entrevistas realizadas a expertos y líderes en el tema.

Además, fue reconocida por el Fondo Mundial para la Naturaleza (WWF) como una de las 20 líderes para la conservación de la naturaleza, destacando su labor en la sensibilización sobre la crisis climática, los incendios forestales y la deforestación en Sudamérica.

Constanza Espinosa



La cofundadora y directora de comunicaciones de la Fundación Glaciares Chilenos, lidera un esfuerzo sin precedentes para educar y concientizar sobre la importancia de los glaciares en Chile.

Su trabajo ha permitido consolidar una comunidad de más de 200 mil personas en redes sociales, promoviendo estrategias sustentables para la protección de estos ecosistemas. A través de iniciativas innovadoras y colaboración multisectorial, Constanza impulsa la educación ambiental y la acción climática, abogando por políticas públicas que aseguren su conservación.

Desafíos

Los principales desafíos en la protección de los glaciares radican en la falta de articulación entre sectores clave. Persisten brechas entre el sector privado, la sociedad civil y el Estado, así como entre la ciencia y la ciudadanía, lo que limita la implementación de estrategias efectivas. Generar espacios de cooperación y educación ambiental es clave para frenar el impacto del cambio climático en estos ecosistemas esenciales.

Logros

La Fundación Glaciares Chilenos ha posicionado la educación y divulgación científica como pilares de su acción, alcanzando más de 200 mil personas en plataformas digitales. Bajo su liderazgo, la fundación impulsó la propuesta del Día Nacional de los Glaciares y participa activamente en el Consejo Nacional para la Sustentabilidad y el Cambio Climático. Además, promueve el turismo sustentable como una herramienta para la conservación de los glaciares en Chile.

Cecilia Bravo

Desafíos

Las comunidades enfrentan desafíos clave en sostenibilidad, como la gestión de residuos sólidos, infraestructura adecuada y educación ambiental. La adaptación climática es urgente ante eventos extremos que afectan a sectores vulnerables y la participación ciudadana sigue siendo un reto para fortalecer políticas ambientales. La educación ambiental es crucial para fomentar prácticas sostenibles.

Logros

Cecilia lideró la concreción del Parque Urbano y Deportivo Catrico, proyecto gestionado por 14 años hasta su inauguración en 2022. Implementó un modelo de auto-administración basado en gobernanza participativa, asegurando sostenibilidad económica, social y ambiental. Estableció mecanismos de fiscalización ciudadana y fortaleció la educación ambiental mediante proyectos de conservación, consolidando la protección del humedal Catrico.



Dirigenta social con 25 años de trayectoria, ha sido una figura clave en la promoción del desarrollo urbano sostenible en Valdivia. Como líder en la creación del Parque Urbano y Deportivo Catrico, ha impulsado un modelo de gestión participativa que equilibra conservación ambiental y recreación.

Su labor ha permitido consolidar el humedal Catrico como un espacio público destinado a actividades deportivas, culturales y educativas, fortaleciendo la vinculación comunitaria y la sostenibilidad.

Pamela Meneses

La subdirectora de la ONG Pesca Sustentable y Coordinadora de Futuro Azul, ha jugado un papel fundamental en la promoción de la sostenibilidad pesquera en Chile.

Con más de 11 años de experiencia en el sector, Pamela lidera iniciativas como Futuro Azul, la primera plataforma en el país que mide la sostenibilidad de los alimentos del mar.

Su trabajo ha transformado la forma en que las comunidades pesqueras adoptan prácticas responsables, posicionando a Chile como referente de economía azul y pesca sostenible en Latinoamérica.



Desafíos

Uno de los principales retos es impulsar la sostenibilidad pesquera en Chile a través de proyectos como Futuro Azul. Este desafío incluye coordinar actores locales, públicos y privados para evaluar la sostenibilidad de los alimentos y promover prácticas responsables en la pesca artesanal.

Además, la integración de la economía azul y el desarrollo sostenible en comunidades pesqueras son áreas clave que requieren innovación y colaboración.

Logros

Pamela ha liderado con éxito el desarrollo de Futuro Azul, la primera plataforma en Chile que evalúa la sostenibilidad de los productos del mar. Gracias a su trabajo, la pesca artesanal ha comenzado a adoptar prácticas más responsables, y la economía azul ha ganado terreno como modelo de desarrollo. Además, es la primera evaluadora de responsabilidad social de la pesca en Latinoamérica, impactando tanto a las comunidades pesqueras como a las políticas públicas.

María José Pérez & Marcela Gómez



La certificación forestal sostenible es clave para garantizar la transparencia y trazabilidad en la industria. En PEFC Chile, María José Pérez y Marcela Gómez desempeñan un papel fundamental en la promoción de la economía circular y la comunicación efectiva sobre sostenibilidad. María José lidera aspectos técnicos y la creación de normativas de certificación, mientras que Marcela impulsa estrategias de comunicación y educación para concienciar a la sociedad sobre la importancia de una gestión forestal responsable. Juntas, trabajan para posicionar la certificación PEFC como un referente en Chile y Sudamérica.

Desafíos

PEFC Chile enfrenta el reto de ampliar la certificación forestal sostenible, asegurando transparencia y trazabilidad en la cadena de custodia. La integración de la economía circular es clave para reducir residuos y mejorar la eficiencia en la producción.

Además, la cooperación regional y la alineación con estándares internacionales son fundamentales para fortalecer la certificación y garantizar la protección de los ecosistemas.

Logros

María José ha liderado la creación de requisitos de certificación y la acreditación nacional e internacional de PEFC Chile, garantizando su credibilidad. Por su parte, Marcela ha impulsado la campaña “Somos parte del bosque y parte de ti”, logrando mayor conciencia sobre la gestión forestal sostenible. Ambas han promovido alianzas y estrategias que refuerzan la confianza en los productos certificados y fomentan una industria forestal responsable.

Karina Toledo

La sostenibilidad en la educación superior es una prioridad urgente y la presidenta de la Red Campus Sustentable juega un rol clave en esta transformación.

Con 23 años de experiencia, Karina lidera una red que busca integrar la sostenibilidad en universidades públicas y privadas de Chile, creando alianzas con todos los sectores y organizaciones internacionales. Con la implementación de herramientas como RESIES, la Red apoya a las instituciones en su transición hacia modelos sostenibles.



Desafíos

El sector de la educación superior enfrenta grandes retos para cumplir con los ODS de la Agenda 2030. En este contexto, las universidades deben acelerar su transición hacia la sostenibilidad. Karina lidera este proceso, enfrentando la dificultad de integrar prácticas sostenibles en instituciones académicas mientras se certifican bajo el Acuerdo de Producción Limpia Educación Superior Sustentable.

Logros

La Red Campus Sustentable ha reunido a 43 instituciones y más de 50 socios profesionales, promoviendo la sostenibilidad en universidades chilenas. Gracias a su liderazgo, la red ha implementado la herramienta RESIES, que permite a las universidades gestionar y evaluar su sostenibilidad, logrando que más de 40 instituciones adopten estas prácticas. Además, ha establecido alianzas con organismos internacionales, impulsando la colaboración en sostenibilidad.

Francisca Bornscheuer

Desafíos

Uno de los mayores retos en la transición hacia la sostenibilidad es reducir las barreras que limitan la integración de la economía circular en las MiPyMes. Para ello, Francisca trabaja en la formación de empresas para cumplir criterios de elegibilidad, impulsar redes de networking y fortalecer la conexión entre actores clave, permitiendo así la adopción de tecnologías limpias y modelos de negocio sustentables en distintos sectores productivos.

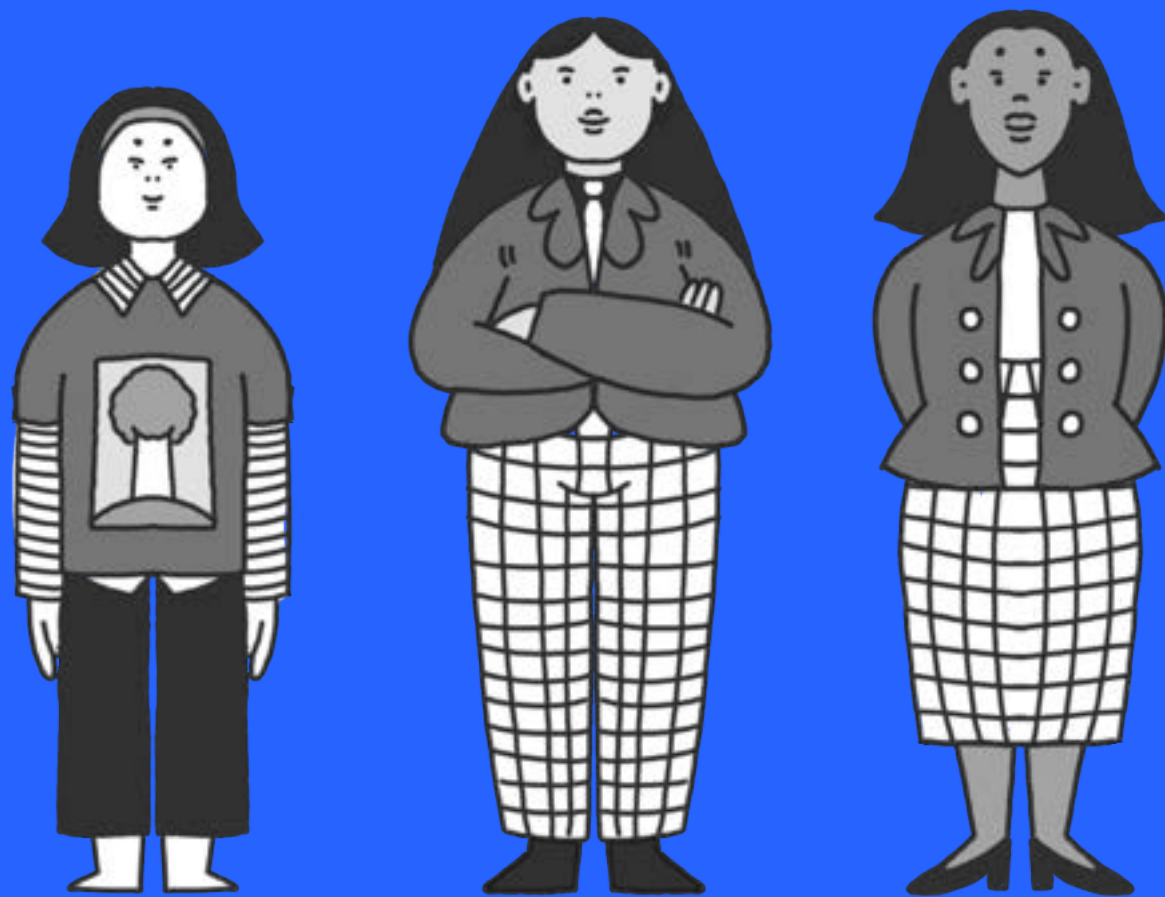
Logros

El liderazgo de Francisca en la Mesa Intersectorial de Economía Circular ha permitido generar una hoja de ruta para abordar brechas críticas en sostenibilidad. Además, su trabajo en programas de difusión y adopción tecnológica con Corfo y SQM Litio ha facilitado la transición de las MiPyMes hacia modelos más eficientes. Su participación en la mesa de hidrógeno verde con H2Antofagasta y CNP refuerza la posición de la región en el desarrollo sostenible.



La gestora de proyectos en la Fundación Parque Científico Tecnológico de Antofagasta, lidera iniciativas de formación, innovación y adopción tecnológica para MiPyMes con foco en economía circular, sostenibilidad, IA e hidrógeno verde.

Su rol es clave en la articulación entre empresas, academia e industria, promoviendo espacios colaborativos que reducen brechas y fomentan soluciones sostenibles con impacto en las comunidades locales.



Universidad

- Especial Mujeres en Sustentabilidad -



Verónica Díaz
Consortio de Universidades
Estarles de Chile

pág 96



Camila Valdés
Voluntariado Universidad
de Concepción

pág 97



Romina Cayumil
DUOC UC

pág 98

Verónica Díaz



Verónica es directora ejecutiva de Red Compromiso con el Desarrollo Sustentable del Consorcio de Universidades Estatales de Chile y lidera la integración de los Objetivos de Desarrollo Sostenible (ODS) en las universidades del país.

Su visión busca generar un compromiso colectivo entre el gobierno, la academia y la comunidad educativa, posicionando a las universidades estatales como referentes internacionales en sostenibilidad, con un enfoque en visibilizar sus contribuciones en Investigación, Desarrollo e Innovación (I+D+i) a nivel global.

Desafíos

El principal desafío de Verónica y el Consorcio es asegurar que la sostenibilidad esté integrada de manera transversal en la gestión universitaria: económica, social y ambiental. Es crucial materializar los compromisos con la Agenda 2030 en políticas públicas y prácticas universitarias, lo que requiere un compromiso genuino de todos los actores involucrados, desde los gobiernos hasta las instituciones académicas, con un enfoque claro y tangible en sostenibilidad.

Logros

Verónica ha desarrollado planes de manejo de residuos, eficiencia hídrica y energética, y biodiversidad en la gestión de campus. Además, ha sido fundamental en la implementación de un Sistema de Gestión Energética con certificación ISO 18000 y en la instalación de paneles fotovoltaicos en 4 de los 5 campus de una universidad, con un campus alcanzando el 89% de su energía de fuentes renovables propias y ha sido reconocida con el primer premio a la investigación e innovación en sostenibilidad, en colaboración con RCS y MetaRedS.

Camila Valdés

Desafíos

Camila y el voluntariado UdeC enfrentan el desafío de mitigar el cambio climático mediante acciones concretas y sostenibles. Aunque el tema ya está instalado, aún faltan acciones reales que mejoren la calidad de vida en el planeta. Las áreas clave para avanzar incluyen la economía circular, la gestión de residuos, la justicia social, y la participación activa de las comunidades en la toma de decisiones, todo a través de la innovación para la sostenibilidad.

Logros

Entre sus logros está la articulación entre la comunidad UdeC y organizaciones externas con el objetivo de generar procesos sostenibles y autónomos a largo plazo. Un ejemplo es la iniciativa de las vermicomposteras en Cerro Caracol, junto a la ONG Rebrotá y la empresa Fray Jorge. Esta acción ha generado una red colaborativa entre sectores públicos, privados y el tercer sector, brindando la oportunidad de adquirir nuevos conocimientos.



Camila es la encargada de la Oficina de Voluntariado de la Universidad de Concepción, la universidad regional más importante de Chile. Desde su llegada en 2022, ha liderado la creación de la Oficina de Voluntariado como una estrategia fundamental de vinculación con el medio.

Su enfoque está en supervisar proyectos de voluntariado de estudiantes y docentes, y generar alianzas con fundaciones, organizaciones y el sector público y privado. Su trabajo abarca áreas socio-comunitarias, medioambientales e interculturales, buscando fortalecer la cohesión social y desarrollar habilidades en las comunidades.

Romina Cayumil



Romina Cayumil, directora de la Escuela de Ingeniería, Medio Ambiente y Recursos Naturales de Duoc UC, lidera la formación de futuros técnicos y profesionales en 17 carreras distribuidas en 12 sedes en Chile, así como un programa 100% online a través del Campus Virtual.

Desde su llegada en 2022, Romina ha impulsado la transformación y actualización continua de la oferta educativa, diseñando y ejecutando el Plan Estratégico de la Escuela y liderando la modernización de los planes de estudio para alinearlos con las demandas del mundo laboral.

Desafíos

Uno de los mayores desafíos de Romina es asegurar que los egresados cuenten con las competencias necesarias para afrontar los retos del mundo actual, especialmente en un contexto de sostenibilidad y cambio climático. Esto implica mantener una vinculación constante con la industria y un compromiso firme con la formación técnica que promueva soluciones innovadoras y sostenibles para los problemas del país.

Logros

Un logro destacado de su liderazgo es la implementación de la sostenibilidad como eje en todas las carreras de la Escuela. Un ejemplo es la alianza con Mitsubishi Materials Chile para gestionar residuos electrónicos en sus sedes, un proyecto de recolección y reciclaje que ha servido como modelo institucional. Además, Romina ha liderado la creación de tres nuevos programas, posicionando a Duoc UC como un referente en la formación de profesionales comprometidos con la sostenibilidad y la innovación.



“Especial Mujeres en Sustentabilidad
de Diario Sustentable”

2025

